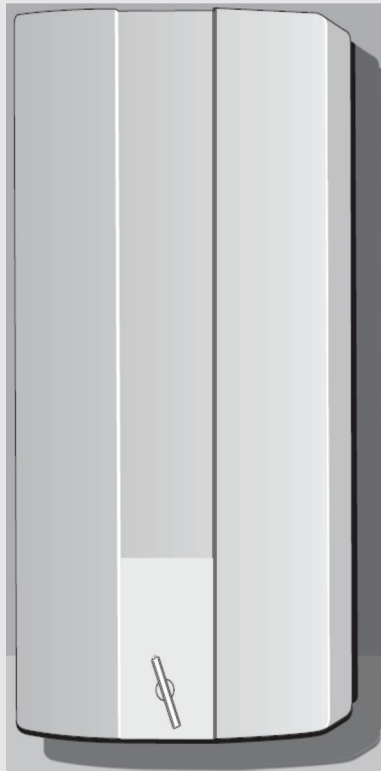


Elaflex

ED 18 | 21 | 24-3 S



Instrucciones de montaje y uso

Índice

1	Información de seguridad	2
2	Instrucciones de instalación	3
2.1	Instalación	3
3	Especificaciones	5
4	Accesorios especiales	6
5	Instrucciones de funcionamiento	6
5.1	Conocer su aparato	6
5.2	Funcionamiento del aparato	6
5.3	Limpieza	6
5.4	¿Qué hacer en caso de una avería?	7
5.5	Servicio postventa	7
5.6	Protección del medio ambiente/eliminación de residuos	7
6	Condiciones Generales de Garantía de los Productos	8
7	Aviso de protección de datos	12

1 Información de seguridad

Este aparato se utiliza únicamente a nivel doméstico y en un entorno doméstico.

- Instalar y operar el aparato tal como se lo describe en el texto y en las ilustraciones. No asumimos ninguna responsabilidad por daños que surjan a partir de algún incumplimiento de estas instrucciones.
- Este aparato ha sido desarrollado para ser usado hasta una altura de 2000 m sobre el nivel del mar.
- El aparato sólo debe ser instalado y almacenado en una habitación libre de heladas (debido a las aguas residuales).



ADVERTENCIA:

Riesgo de descarga eléctrica.

¡En caso de fallo, desconectar de inmediato la tensión de red!

En caso de que haya fugas en el aparato, cortar de inmediato la entrada de agua fría.

Este manual de instalación está pensado para los técnicos en calefacción, fontaneros e instaladores eléctricos. Cumplir con todas las instrucciones de uso. El incumplimiento de estas indicaciones puede causar daños materiales y lesiones personales, incluyendo la muerte.

- ▶ Leer las instrucciones de montaje (fuente de calefacción, controlador de calefacción, etc.) antes de proceder con la instalación (→ cap. 2).
- ▶ Respétense las indicaciones de seguridad y las advertencias.
- ▶ Respétense la reglamentación nacional y local, las normas técnicas y las directivas.
- **El calentador instantáneo sólo debe ser conectado y puesto en marcha por un profesional cualificado.**
- **Para evitar riesgos, las reparaciones y el mantenimiento sólo deben ser realizados por un especialista cualificado.** Las reparaciones incorrectas pueden causar el riesgo de lesiones mayores para el usuario.
- **Nunca abrir el aparato sin desconectar previamente la alimentación eléctrica.**
- Cumplir con las regulaciones legales del país respectivo así como las del proveedor local de electricidad y de agua.
- El calentador de paso continuo es un aparato de la clase de protección **I** y **es obligatorio** conectarlo a un conductor de puesta en tierra.

- El aparato tiene que estar conectado de forma permanente en la instalación eléctrica. **La sección de conductores debe corresponderse con la potencia que se va a instalar.**

ATENCIÓN:

Conducciones de agua con puesta a tierra pueden dar la falsa impresión de que se dispone de un conductor de puesta a tierra.

- Para cumplir con las disposiciones de seguridad pertinentes, la instalación debe llevar un dispositivo de separación omnipolar durante la instalación, según consta en el cap. 3. La apertura de contacto debe ser de por lo menos 3 mm.
- Asegurarse que la presión de entrada de agua, máxima y mínima, cumpla con el valor especificado por el fabricante (→ cap. 3).
- La entrada de agua de este aparato no debe conectarse a la entrada de agua que proviene de algún sistema de calefacción.
- El calentador instantáneo sólo es indicado para operar en circuito cerrado (resistente a la presión).
- La grifería debe estar homologada para el funcionamiento con calentadores instantáneos de circuito cerrado (resistente a la presión).
- Conectar únicamente el calentador instantáneo a una tubería de agua fría. No conectar una válvula de retención al agua fría.
- No utilizar tubos de plástico. Los tubos de acero o de cobre son adecuados para el suministro de agua fría. Para tuberías de agua caliente, los tubos de cobre aislados son los más adecuados.
- El aparato es adecuado para suministrar agua para múltiples puntos de consumo, incluidas las duchas.
- Si el aparato está destinado a suministrar agua para la ducha, se debe quitar el limitador de caudal.
- **El aparato debe ser instalado cerca de la llave usada con mayor frecuencia.**
- **Antes del montaje, hay que dejar sin corriente el cable de conexión eléctrica y cerrar el paso de agua.**
- **Conectar el suministro de agua y, a continuación, conectar el suministro eléctrico.**
- Taladrar únicamente los orificios necesarios para la instalación en la parte posterior del aparato. Si se reinstala el aparato, es necesario sellar las aberturas no utilizadas a prueba de agua.
- Después de la instalación, no tocar piezas con electricidad.

- Al realizar trabajos en la red de agua, hay que separar el aparato de la red eléctrica. Una vez concluidos los trabajos, hay que proceder del mismo modo que con la primera puesta en funcionamiento.
- No realizar modificaciones en el aparato.
- El aparato sólo debe ser usado para calentar agua potable para el uso casero.
- La grifería mezcladora y la tubería de agua caliente pueden estar calientes. Informar e instruir apropiadamente a niños.
- No utilizar detergentes agresivos o abrasivos.
- No utilizar un limpiador a vapor.
- La descalcificación del aparato tiene que ser llevada a cabo exclusivamente por un especialista.

Seguridad de dispositivos eléctricos para el uso domésticos y para propósitos similares

Los siguientes requisitos se aplican según EN 60335-1, para prevenir peligros al utilizar aparatos eléctricos:

“Este aparato puede ser usado por niños de 8 años de edad o mayores, al igual que por personas con dificultades mentales o con falta de experiencia y conocimientos bajo supervisión y con instrucciones acerca del uso seguro del aparato y que entienden los peligros resultantes. No dejar que los niños jueguen con el aparato. No dejar que los niños realicen los trabajos de limpieza y de mantenimiento que le corresponden al usuario sin la debida supervisión.”

“En caso de que el cable de corriente esté dañado, debe ser sustituido por el fabricante o por un agente de servicio certificado personas con cualificación similar a fin de evitar cualquier tipo de peligros.”

Leer el manual de instalación y de funcionamiento con cuidado y proceder respectivamente. Guardar para referencia futura.

2 Instrucciones de instalación

Instalar el calentador instantáneo, tal como se describe en la sección ilustrada. Tener en cuenta las siguientes instrucciones en el texto.

Las ilustraciones constan en la parte posterior del manual de instrucciones.

2.1 Instalación

Lista de objetos suministrados (fig. 1)

- Calentador eléctrico instantáneo
- Plantilla de instalación
- Pieza de unión para agua caliente
- Arandela, roja, Ø 15 mm
- Pieza de unión para agua fría
- Arandela, Ø 24 mm
- Perno de montaje

- Enchufe de pared
- Tuerca de seguridad
- Casquillo roscado
- Abrazaderas de cables

Montaje en la pared (fig. 2/ 3/ 4)

Existen dos vías en las que se puede montar el calentador instantáneo en la pared:

- Usar el perno de montaje. Es posible compensar irregularidades en la pared con una profundidad de 25 mm.
- Utilizar los taladros perforados para el calentador viejo: utilizar la plantilla de montaje para decidir si los taladros existentes están correctamente alineados.

A continuación se describe el procedimiento de instalación, utilizando el perno de montaje.

Marcar el punto para montar el calentador y elegir el orificio para el cable de conexión (fig. A)

ADVERTENCIA:

Importante:

Asegurarse que el cable de conexión esté aislado del suministro principal de electricidad.

- Ubicar el orificio **3** en la plantilla de montaje sobre la entrada de agua fría.
- Elegir el orificio más adecuado a través del que se coloque el cable de conexión. Este cable debe pasar por uno de los seis taladros marcados **14...** Se puede utilizar el terminal si se suministra el cable en el calentador de agua a través de los taladros marcados en la parte inferior **14a**.
- Marcar el punto **12** en el cual debe colocarse el perno de montaje.

Ajustar el perno de montaje y colocar las piezas de unión de las tuberías (fig. B)

Abrir el calentador (fig. C)

Troquelar los agujeros en la parte posterior del calentador para el perno de montaje y para el cable de conexión

Importante: En caso de montar el aparato, troquelar únicamente los taladros que se van a utilizar. Cualquier otro agujero que no será usado debe ser sellado a prueba de agua.

Insertar el cable de conexión (fig. D)

- Empujar la abrazadera de goma **11** más allá del final del cable de conexión.

AVISO:

No utilizar la abrazadera de goma para un cable con una sección transversal de 16 mm². El aparato debe ser instalado a ras con la pared.

ADVERTENCIA:

Atención:

Sin la abrazadera de goma, el ED 18/ 21/ 24-3... sólo es a prueba de salpicaduras (IP 24).

- Colocar el calentador sobre el cable de conexión.
- Pulsar la abrazadera de goma en el orificio en la pared posterior del calentador a través del cual debe pasar el cable. Asegurarse que los bordes de la abrazadera estén a ras con el orificio.
- Colocar el calentador en el casquillo roscado **8** y asegurarlo con una tuerca **9**.

Compensar las irregularidades en la pared (fig. E)

Conexión de agua (fig. 5)

- Usando el tornillo de bloqueo **15**, es posible alinear verticalmente la conexión de agua por ± 10 mm.
- Adaptar la doblez en el tubo "caliente" de tal manera que queda alineado con la salida de agua caliente. **Al hacer eso, asegurarse que el codo "frío" no esté doblado.**



ADVERTENCIA:

Atención:

Asegurarse que se mantenga una distancia de por lo menos 6 mm hacia las piezas activas del calentador.

- Conectar la salida y la entrada de agua y ajustar la tuerca en el perno de montaje.

Controlar si hay fugas y purgar el calentador:

- Abrir la llave de agua caliente.
- Controlar que todas las uniones de tubos estén correctamente selladas.



De acuerdo con la norma EN 60335-2-35, cuando el aparato está destinado a suministrar agua para la ducha, se debe quitar el limitador de flujo (Fig. 8 [A]).

Conexión eléctrica (fig. 6)

- Por lo general, es necesario completar primero todas las conexiones de agua antes de conectar el calentador al suministro eléctrico (400 V AC, corriente trifásica). El aparato debe ser conectado según el diagrama de circuito eléctrico en el interior de la cubierta.
- Para garantizar el cumplimiento de regulaciones relevantes de seguridad, es necesario colocar un separador de todos los polos durante la instalación. La apertura de contacto debe ser de por lo menos 3 mm.
- Se puede utilizar el terminal si se suministra el cable en el calentador de agua a través de los taladros en la parte inferior **14a**.
- Los cables no deben interferir con el funcionamiento del botón de activación **A** en el limitador de temperatura de seguridad.

Nota de instalación

- La instalación de aparatos listos sin enchufar debe ser realizada por el operador respectivo o por una compañía especializada que también puede asistirle si está requiriendo la aprobación de la compañía de utilidades para la instalación del aparato.

Montar la cubierta en el calentador (fig. 7)

- Al montar la cubierta en el calentador, asegurarse que el botón y el vástago del interruptor estén correctamente alineados.

Inicio (fig. 8)

El dispositivo cumple con IEC 61000-3-12.

- Activar mediante los fusibles del calentador de agua caliente en el cableado doméstico.
- Elegir el ajuste "comfort" en el aparato y controlar la temperatura de agua.

A baja presión de la tubería de agua

- Activar las llaves de agua fría adicionales y controlar si el calentador se activa. Retirar el limitador de caudal si el calentador no se activa (fig. A).
- Explicar el aparato al usuario y entregarle el manual de servicio.

Interruptor de prioridad para combinación con calentadores eléctricos (fig. B)

En caso de que el calentador sea manejado de esta manera, es necesario conectar un interruptor de prioridad en la línea, conectando la fase L2 al aparato. Debe ser montado en el medidor o en el panel de distribución.

- a, b** Línea de control para la empresa de suministro eléctrico conectada a la entrada de la bobina en el conector de carga
- f1** Limitador de temperatura de seguridad con bornes de conexión principales
- f3** Interruptor de prioridad (relé de corriente)
- I1** Bornes principales de conexión (sólo en aparatos de 21 kW y de 24 kW)

3 Especificaciones

	ED 18	ED 21	ED 24
Corriente registrada [kW]	18	21	24
Tensión nominal	400 V 3 ~	400 V 3 ~	400 V 3 ~
Capacidad de calentamiento – configuración económica "eco" [kW]	6	7	8
1a etapa	12	14	16
2a etapa			
Capacidad de calentamiento – configuración intensiva "comfort" [kW]	9	10,5	12
1a etapa	18	21	24
2a etapa			
Punto de puesta en marcha [l/min]			
1a etapa	4,0	4,5	5,0
2a etapa	5,0	5,8	6,6
Agua mezclada [l/min] a potencia nominal			
aprox. 38 °C	9,8	11,5	13,1
aprox. 50 °C (temperatura de suministro 12 °C)	6,7	7,8	9,0
Limitador de caudal [color/ l/min]	Verde / 6,5 Negro / 6	Blanco / 7,6 Verde / 6,5	Rojo / 8,7 Blanco / 7,6
Presión de caudal máxima en el aparato [MPa (bar)]	1,0 (10)		
Presión de caudal mínima del aparato [MPa (bar)]¹⁾	0,6 (6)		
con limitador de caudal	0,4 (4)	0,8 (8)	0,9 (9)
sin limitador de caudal		0,5 (5)	0,6 (6)
Temperatura de entrada máxima permitida [°C]	20		
Clase de eficiencia de energía	B	B	B
Perfil de carga	S	S	S
Consumo anual de energía [kWh]	495	497	501
Consumo diario de corriente [kWh]	2,301	2,313	2,337
Nivel de potencia sonora [dB]	15	15	15
Eficiencia energética de la producción de agua caliente [%]	37,2	37,1	36,8

1) Es necesario añadir a esto la pérdida de presión en el mezclador.

Dimensiones (fig. 9)

4 Accesorios especiales

- Interruptor de prioridad (relé de carga) **BZ45L21**: para el funcionamiento con circuito de prioridad.
- Pieza de conexión truncada, sellada en la parte posterior para la conexión de agua desde abajo (p. e. conexión de agua fría mediante llave montada debajo del calentador):

Codo, "frío" (derecha)	Orden N°	056169
Codo, "caliente" (izquierda)	Orden N°	255568

5 Instrucciones de funcionamiento

Leer y cumplir con las instrucciones de seguridad expuestas al principio de estas instrucciones.

- **Importante:** El aparato no debe ser expuesto a heladas.



ADVERTENCIA:

Riesgo de descarga eléctrica.

¡En caso de fallo, desconectar de inmediato la tensión de red!

- En caso de falta de estanqueidad en el aparato, debe cerrarse inmediatamente la tubería de agua fría.

5.1 Conocer su aparato

El calentador instantáneo calienta el agua conforme pasa por el aparato. Sólo durante este periodo el aparato consume corriente.

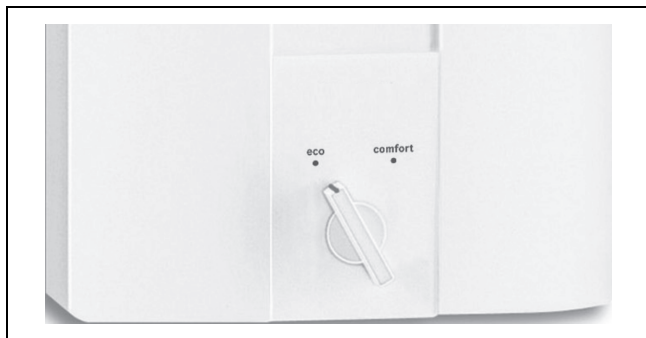
Este aparato puede proporcionar con agua caliente a diferentes ubicaciones. Debe ser instalado cerca de la llave usada con mayor frecuencia. Esto permitirá reducir el consumo de energía.

5.2 Funcionamiento del aparato

El calentador continuo de agua tiene dos posiciones de ajuste:

Ajuste económico **"eco"** – dos tercios de la capacidad

Ajuste intenso **"comfort"** – plena capacidad



El ajuste **"eco"** es ideal para:

- Lavabo
- Ducha
- Bidé

Se recomienda usar el ajuste **"comfort"** en un lugar donde se requiera una temperatura más alta o un mayor volumen de agua, p. ej.

- Lavar la vajilla
- Limpieza
- Bañera

En caso de utilizar una llave mezcladora controlada por un termostato, ajustar el calentador a la posición **"comfort"**.

1. Ajustar el calentador en **"eco"** o en **"comfort"**, según sea necesario.
2. Abrir la llave de agua caliente.

El calentador instantáneo se conecta automáticamente y calienta el agua conforme pasa por el aparato.

El calentador se desconecta una vez que se cierra la llave.

Incrementar la temperatura de agua

En caso de que la llave esté completamente abierta, es posible que la capacidad del calentador no sea suficiente para calentar el agua a la temperatura requerida.

- Cerrar ligeramente la llave de agua. El agua fluye a través del aparato con menor velocidad y alcanza por lo tanto una temperatura mayor.

Reducir la temperatura de agua

- Mezclar con agua fría.

Nota acerca del funcionamiento

En caso de que una llave de agua caliente esté ligeramente abierta, el calentador instantáneo funciona a media marcha, sin importar el modo elegido (**"eco"**, **"comfort"**).

En caso de que una llave de agua esté completamente abierta, el aparato funciona al máximo nivel de corriente que corresponde a cualquier ajuste elegido.

Ahorro de energía

- Utilizar el ajuste económico **"eco"** la mayor cantidad de veces posible.

Para minimizar el consumo de energía al desconectar el agua caliente:

- Cerrar la llave de agua caliente lentamente para utilizar el calor residual del calentador instantáneo.
- Esto también evita que la temperatura de agua aumente brevemente sobre la temperatura preseleccionada si se abre nuevamente la llave de agua en los minutos siguientes.

Para obtener temperaturas especialmente uniformes de agua caliente, se recomienda usar llaves mezcladoras controladas por termostato. La llave mezcladora de agua controlada por termostato debe ser adecuada para el calentador instantáneo, controlado hidráulicamente.

Funcionamiento de invierno

AVISO:

Es posible que en invierno la temperatura de suministro del agua sea menor y no se alcance más la temperatura de impulsión requerida.

- Para compensar esta reducción de temperatura, reducir la cantidad de agua en la llave hasta alcanzar la temperatura de agua requerida.

5.3 Limpieza

- Limpiar el aparato con un trapo húmedo. No utilizar materiales de limpieza ácidos o abrasivos.

AVISO:

Normalmente no es necesario descalcificar el aparato. No obstante, agua extremadamente dura y cambios frecuentes de agua muy caliente pueden causar sedimentaciones de cal en el aparato. En este caso, contactar con nuestro servicio de postventa.

5.4 ¿Qué hacer en caso de una avería?



ADVERTENCIA:

Atención:

Las reparaciones deben ser realizadas únicamente por un técnico autorizado.

Una reparación inadecuada puede suponer un gran peligro para el usuario.

El funcionamiento inadecuado del aparato se debe la mayoría de las veces sólo a un factor de fácil solución. Compruebe si las indicaciones siguientes le permiten subsanar el problema usted mismo. De esta manera puede evitar Usted los gastos ocasionados por una intervención innecesaria del servicio postventa.

El agua no se calienta o no sale suficiente agua de la llave:

- Comprobar el fusible de la instalación doméstica.
- Reducción de la presión en la tubería principal de agua. Si la presión es demasiado baja, el aparato no se activará.
- El tamiz en la llave o en la ducha está tapado. Destornillar el tamiz y limpiar o descalcificarlo.
- La válvula esquinera está tapada. Activar la llave de agua completamente y abrir y cerrar la válvula esquinera varias veces. Limpiar el filtro en la llave de agua.
- El calentador necesita ser descalcificado. Coordinar una visita del ingeniero de servicio.

El calentador instantáneo se desconecta durante la retirada de agua, resultando en una reducción de la temperatura de agua:

- La arandela dentro de la llave de agua caliente no debe hincharse.

En caso de no poder resolver el problema por cuenta propia, desconectar el calentador a través del fusible en el cableado doméstico. Coordinar una visita del ingeniero de servicio.

5.5 Servicio postventa

En caso de llamar al servicio de postventa por asistencia, comunicar también el **número de serie BOSCH** (SNR/TTNR) del aparato. Estos números constan en el lado inferior del calentador instantáneo.

5.6 Protección del medio ambiente/eliminación de residuos

La protección del medio ambiente es parte fundamental de la estrategia corporativa del grupo Bosch.

La calidad de nuestros productos, su eficiencia y seguridad medioambiental tienen la misma importancia para nosotros y cumplimos estrictamente con la legislación y las regulaciones de protección del medio ambiente.

Usamos la mejor tecnología y los mejores materiales posibles para proteger el medio ambiente, considerando siempre la economía.

Embalaje

En caso de utilizar embalaje, participamos en los procesos locales de reciclaje para asegurar el reciclaje óptimo.

Todos nuestros materiales usados para ello son compatibles con el medio ambiente y reutilizables.

Aparatos usados

Aparatos usados contienen materiales valiosos que pueden ser reciclados.

Los diferentes grupos de montaje pueden ser fácilmente desarmados. Materiales sintéticos están respectivamente identificados. Por lo tanto, montajes pueden ser clasificados por sus materiales y entregados respectivamente al reciclaje o a la eliminación de residuos.

Aparatos eléctricos y electrónicos usados



Dispositivos eléctricos y electrónicos que ya no pueden ser reparados, deben ser recogidos por separado y enviados para un reciclaje compatible con el medioambiente (en cumplimiento con la Directiva europea de equipos eléctricos y electrónicos).

Para eliminar dispositivos eléctricos o electrónicos usados, debe usarse el sistema de retorno y de colección instalado en el país respectivo.

Baterías no deben ser eliminadas mediante la basura casera. Baterías usadas deben ser eliminadas en sistemas de recolección locales.

6 Condiciones Generales de Garantía de los Productos



CONDICIONES GENERALES DE GARANTÍA

Lea atentamente este documento que incluye información detallada sobre las prestaciones de garantía y condiciones, así como información sobre otros servicios y observaciones sobre el mantenimiento del aparato.

Todos los productos deberán ser montados por instaladores autorizados. Antes de comenzar la instalación deberán tenerse presentes las Instrucciones de instalación y manejo que se incluyen con cada producto así como la reglamentación vigente.

Una vez instalado, ROBERT BOSCH ESPAÑA, S.L.U. pone a su disposición los SERVICIOS OFICIALES JUNKERS, para asegurarle el servicio a domicilio y el correcto funcionamiento del producto. Más de cien Centros Oficiales en toda España le ofrecen:

- ▶ **Garantía del fabricante** en piezas, mano de obra y desplazamiento. Vea en la página siguiente las prestaciones de garantía Junkers
- ▶ **La Seguridad de utilizar el mejor servicio para su aparato** al ser realizado por personal que recibe directamente formación y documentación específica para el desarrollo de esta actividad
- ▶ **El uso de repuestos originales** que le garantiza un funcionamiento fiable y un buen rendimiento del aparato
- ▶ **Tarifas oficiales recomendadas por el fabricante**
- ▶ **La puesta en marcha gratuita de su caldera de gas o caldera de gasoil.** Una vez haya sido instalada y durante el primer mes, le ofrecemos una visita a domicilio para realizar la puesta en Marcha (servicio de verificación del funcionamiento e información sobre el manejo y utilización del producto). No deje pasar la oportunidad de obtener esta visita totalmente gratuita durante el primer mes.

LOS TRABAJOS DE MANTENIMIENTO EN TODOS LOS PRODUCTOS, DEBERAN SER REALIZADOS UNA VEZ CADA 12 MESES. Especialmente si Ud. ha instalado un aparato a gas, gasóleo o sistema de climatización, tenga presente como titular de la instalación, la obligatoriedad de realizar una revisión completa de los equipos, (según Real Decreto 238 / 2013, del 5 Abril. RITE. IT3, Mantenimiento y Uso, y especificaciones del fabricante).

Solo a través de LA RED DE SERVICIOS TECNICOS OFICIALES DEL FABRICANTE, se puede garantizar la correcta ejecución del mantenimiento. No permita que su aparato sea manipulado por personas ajenas al Servicio Oficial.

DOCUMENTO PARA EL USUARIO DEL PRODUCTO

1. Nombre y dirección del garante

ROBERT BOSCH ESPAÑA, S.L.U. (TT/SSP); CIF: B-82203704 Avda. de la Institución Libre de Enseñanza, nº 19. CP 28037 de Madrid, (Tfno.: 902 100 724 / 911759 092) E- Mail: asistencia-tecnica.junkers@es.bosch.com

Este derecho de garantía no limita las condiciones contractuales de la compraventa ni afecta a los derechos que frente al vendedor dispone el consumidor, conforme a las previsiones del Real Decreto Legislativo 1/2007, de 15 de Noviembre, por el que se aprueba el texto refundido de la Ley General para la Defensa de los Consumidores y Usuarios y otras leyes complementarias (de acuerdo con lo establecido legalmente se enumera en el punto 5 relación de derechos que la mencionada ley concede al consumidor ante la falta de conformidad).

2. Identificación del Producto sobre el que recae la garantía:

Para identificar correctamente el producto objeto de esta garantía, en la factura de compra deberán consignarse los datos incluidos en el embalaje del producto: **modelo, referencia de diez dígitos y nº etiqueta de FD.** Alternativamente estos datos pueden tomarse también en la placa de características del producto.

3. Condiciones de garantía de los productos de Termotecnia suministrados por ROBERT BOSCH ESPAÑA, S.L.U.:

3.1 ROBERT BOSCH ESPAÑA, S.L.U. responde ante el consumidor y durante un periodo de 2 años de cualquier falta de conformidad que exista en el aparato en el momento de su entrega. Durante los primeros seis meses se supone que las faltas de conformidad existían en el momento de la venta y durante el periodo restante el consumidor las deberá probar.

3.2 Durante el periodo de garantía las intervenciones en el producto deberán ser realizadas exclusivamente por el Servicio Técnico Oficial. Todos los servicios en garantía se realizarán dentro de la jornada y calendario laboral legalmente establecido en cada comunidad autónoma.

3.3 Muy importante: Para optar a las coberturas de garantía, es imprescindible que el consumidor acredite ante el SERVICIO TECNICO OFICIAL la fecha de compra. En su propio beneficio conserve junto a estas condiciones de garantía la factura oficial dónde se identifica inequívocamente el producto y el usuario. Alternativamente cualquiera de los documentos siguientes pueden ser utilizados para acreditar la fecha de inicio de la garantía:



el contrato de suministro de gas/electricidad en nuevas instalaciones, en el caso de las instalaciones existentes copia del certificado de instalación emitido por su instalador en el momento del montaje del aparato. Para los productos instalados en viviendas nuevas la fecha de inicio de garantía la vendrá dada por la fecha de adquisición de la misma. Alternativamente se considerará como referencia la fecha de alta que figure en el contrato de suministro de gas/electricidad y siempre que no hayan transcurrido más de 12 meses desde la fecha de adquisición de la vivienda.

3.4 Garantía termos eléctricos. Garantía de 2 años incluyendo los costes de desplazamiento y mano de obra que correspondan por la sustitución o reparación del producto. Garantía comercial por perforación del depósito de 3 años (gama Smart) y 5 años (gammas Comfort y Excellence).

A partir de los 2 años, los costes de desplazamiento y mano de obra que correspondan por la sustitución o reparación del producto, serán a cargo del consumidor.

Con referencia al mantenimiento de los depósitos es necesario seguir las instrucciones que sobre el mantenimiento se incluyen en la documentación que se adjunta con el producto, y en el punto 3.7.

Acumuladores indirectos y de agua a gas. Garantía 2 años, según condiciones generales.

3.5 El producto destinado para uso doméstico, será instalado según la reglamentación vigente (normativas de agua, gas, electricidad, calefacción y demás reglamentación estatal, autonómica o local relativas al sector) y conforme a las instrucciones del manual de instalación y de uso. Una instalación no conforme a las especificaciones del fabricante que no cumpla la normativa legal en esta materia, dará lugar a la no aplicación de la garantía. Siempre que se instale en el exterior, deberá ser protegido contra las inclemencias meteorológicas (lluvia y viento). En estos casos, será necesario la protección del aparato mediante un armario o caja protectora debidamente ventilada. Todos los aparatos de combustión se instalarán con conducto de evacuación y cortavientos en el extremo final del tubo.

3.6 No se instalarán aparatos de cámara de combustión abierta en locales que contengan productos químicos en el ambiente (por ejemplo peluquerías) ya que la mezcla de esos productos con el aire puede producir gases tóxicos en la combustión y un mal funcionamiento en el aparato.

3.7 Acumuladores de agua a gas, acumuladores indirectos, termos eléctricos, equipos termosifón y calderas

que incluyen depósitos acumuladores de agua caliente, para que se aplique la prestación de la Garantía, es obligatorio que el ánodo de magnesio esté operativo y que realice la función de protección adecuadamente.

Para ello es recomendable que el ánodo se revise bianualmente por el Servicio Oficial y sea renovado cuando fuera necesario. Periodicidad que deberá ser anual en aquellas zonas con aguas críticas (contenido de CaCO₃ superiores a 200mg/L, es decir a partir de 20ºFH de dureza). Depósitos sin el correcto estado del ánodo de protección, no tienen la cobertura de la garantía. Independientemente del tipo de depósito o producto, todas las válvulas de sobrepresión de calefacción o a.c.s., deberán ser canalizadas para evitar daños en la vivienda por descargas de agua. La garantía del producto no asume los daños causados por la no canalización del agua derramada por esta válvula.

3.8 Emisores térmicos. Garantía de 2 años incluyendo los costes de desplazamiento y mano de obra que correspondan por la sustitución o reparación del producto.

3.9 Captadores solares y depósitos termosifón. La garantía comercial para este producto se extiende a 6 años. Durante los primeros 2 años la cobertura de esta garantía también incluye los costes de desplazamiento y mano de obra que correspondan por la sustitución o reparación del producto. Durante el periodo restante los citados costes serán a cargo del consumidor. Esta garantía no ampara la rotura del vidrio protector, así como los golpes de transporte o instalación que afecten al captador.

3.10 El agua utilizada en el sistema debe cumplir los requerimientos del fabricante en lo referente a pH, conductividad, dureza, alcalinidad, concentración de cloruros. Valores inadecuados dan lugar a la no prestación de la garantía.

Los valores del fluido del sistema deberán estar dentro de los indicados a continuación:

- ▶ El contenido de sales solubles no excederá de 500 mg/l.
- ▶ La conductividad no debe sobrepasar los 650 µS/cm.
- ▶ La cantidad máxima de dióxido de carbono libre en el aguaserá de 50 mg/l.
- ▶ El pH del fluido de trabajo, para una temperatura de 20 °C, deberá estar comprendido entre un mínimo de 5 y un máximo de 9.

3.11 La utilización de anticongelantes o aditivos en el sistema sólo serán permitidos aquellos que cumplan las especificaciones del fabricante.



3.12 Una intervención en garantía no renueva el periodo de garantía del equipo.

3.13 Esta garantía es válida para los productos de JUNKERS que hayan sido adquiridos e instalados en España.

3.14 En general los equipos deben ser instalados en lugares accesibles sin riesgo para el operario, y en particular en los equipos de climatización, sistemas solares,... los medios necesarios para el acceso a los mismos serán por cargo del cliente al igual que la desinstalación / instalación del equipo si fuese necesario para la reparación.

4. Circunstancias excluidas de la aplicación de garantía:

4.1 Las Operaciones de Mantenimiento del producto cada 12 meses.

4.2 El producto JUNKERS, es parte integrante de una instalación de calefacción, climatización y/o de agua caliente sanitaria, su garantía no ampara los fallos o deficiencias de los componentes externos al producto que pueden afectar a su correcto funcionamiento.

4.3 Los defectos que se ocasionen por el uso de accesorios o repuestos que no sean los determinados por ROBERT BOSCH ESPAÑA, S.L.U.

Los aparatos de cámara de combustión estanca, cuando los conductos de evacuación empleados en su instalación no son los originales homologados por JUNKERS.

4.4 Los defectos que provengan del incumplimiento de la reglamentación vigente o de las instrucciones de instalación, manejo y funcionamiento, o de aplicaciones no conformes con el uso al que se destina el producto, o de factores medioambientales anormales, o de condiciones extrañas de funcionamiento, o de sobrecarga, o de un mantenimiento o limpieza realizados inadecuadamente.

4.5 Los productos que hayan sido modificados o manipulados por personal ajeno a los Servicios Oficiales del Fabricante y consecuentemente sin autorización escrita de ROBERTBOSCH ESPAÑA. S.L.U.

4.6 Las corrosiones producidas por agentes externos (roedores, aves, arañas, etc.), fenómenos atmosféricos y/o geológicos (heladas, tormentas, lluvias, etc.), ambientes agresivos o salinos, así como las derivadas de presión de agua excesiva, suministro eléctrico inadecuado, presión o suministro de gas inadecuados, actos vandálicos, guerras callejeras y conflictos armados de cualquier tipo. Antes de instalarlo y en el caso de aparatos a gas, compruebe que el tipo de gas de suministro se ajusta al utilizado para su producto, compruébelo en su placa de características.

4.7 Los productos, las piezas o componentes golpeados en el transporte o durante su instalación.

4.8 Las operaciones de limpieza en el aparato o componentes del mismo motivadas por las concentraciones en el ambiente de grasas, suciedad u otras circunstancias del local donde está instalado. De igual forma también se excluye de la prestación en garantía las intervenciones para la descalcificación del producto, (la eliminación de la cal adherida dentro del aparato y producida por su alto contenido en el agua de suministro).

4.9 El coste del desmontaje de muebles, armarios u otros elementos que impiden el libre acceso al producto. Si el producto va a ser instalado en el interior de un mueble se tendrán presente las dimensiones y características indicadas en el manual de instalación y manejo que acompaña al aparato.

4.10 En los modelos cuyo encendido se realiza por medio de baterías (pilas), el cliente deberá tener presente su mantenimiento y proceder a su sustitución cuando estén agotadas. Las prestaciones de la garantía, no cubren los gastos derivados del servicio a domicilio, cuando sea motivado por la sustitución de las baterías.

4.11 Los servicios de información y asesoramiento a domicilio sobre la utilización del sistema de calefacción, climatización y agua caliente, o elementos de regulación y control como termostatos, programadores centralitas de regulación.

4.12 Los siguientes servicios de urgencia no están incluidos en la prestación de garantía:

- ▶ Servicios a domicilio de urgencia en el día y hasta las 22 horas en días laborables. Orientado principalmente a establecimientos públicos y también al particular, que no desean esperar un mínimo de 24/48 horas en recibir el servicio.
- ▶ Servicio de fines de semana y festivos.

Por tratarse de servicios urgentes no incluidos en la cobertura de la garantía, y que por tanto tienen coste adicional, se realizarán exclusivamente a petición del usuario. En el supuesto de que Ud. requiera este tipo de servicios deberá abonar junto al coste normal de la intervención el suplemento fijo marcado. Existe a su disposición Tarifa Oficial del SAT donde se regulan los precios por desplazamiento, mano de obra y piezas, así como el suplemento fijo que se sumará al servicio especial.

Consulte con el Servicio Oficial más próximo la posibilidad de utilizar este servicio a domicilio. La disponibilidad de los mismos varía según la zona y época del año.



5. Derechos que la ley concede al consumidor ante la falta de conformidad con el contrato.

5.1 ROBERT BOSCH ESPAÑA, S.L.U. responde ante el consumidor de cualquier falta de conformidad con el contrato de venta que exista en el momento de la entrega del producto. El producto es conforme al contrato siempre que cumpla todos los requisitos siguientes:

- a) Si se ajusta a la descripción realizada por ROBERT BOSCH ESPAÑA, S.L.U., y posee las cualidades presentadas por éste en forma de muestra o modelo.
- b) Si es apto para los usos a que ordinariamente se destinan los productos similares.
- c) Si es apto para cualquier uso especial, cuando requiriendo ROBERT BOSCH ESPAÑA, S.L.U. por el consumidor al efecto aquel, haya admitido que el producto es apto para el uso especial.
- d) Si presenta la calidad y prestaciones habituales de un producto del mismo tipo que el consumidor pueda fundamentadamente esperar.

5.2 La falta de conformidad que resulte de una incorrecta instalación del bien se equipara a la falta de conformidad del bien cuando la instalación esté incluida en el contrato de venta y la realice ROBERT BOSCH ESPAÑA, S.L.U. o se haga bajo su responsabilidad, o cuando realizada por el consumidor, la instalación defectuosa se deba a un error en las instrucciones de instalación.

5.3 ROBERT BOSCH ESPAÑA, S.L.U. responde de las faltas de conformidad que existan en el momento de la entrega del producto y sean manifestadas por el consumidor durante el plazo de dos años contados desde el momento de la entrega. Se considera la fecha de entrega, la que figure en la factura o en el ticket de compra o en el albarán de entrega correspondiente si este fuera posterior a la factura de compra. Durante los primeros seis meses se supone que las faltas de conformidad estaban en el momento de la venta, y durante el periodo restante el consumidor las deberá probar.

El consumidor deberá informar al vendedor del producto de la falta de conformidad en el plazo de dos meses desde que tuvo conocimiento de ella.

5.4 Cuando al consumidor le resulte imposible o le ponga una carga excesiva dirigirse frente al vendedor del producto por la falta de conformidad de los bienes con el contrato de venta, podrán reclamar directamente a ROBERT BOSCH ESPAÑA, S.L.U., con el fin de obtener la sustitución o reparación del bien.

5.5 Si el producto no fuera conforme con el contrato, el consumidor podrá optar entre elegir la reparación o la sustitución del producto salvo que una de esas opciones resulte imposible o desproporcionada.

Se considera desproporcionada toda forma de saneamiento que imponga al vendedor costes que en comparación con la otra forma de saneamiento no sean razonables.

5.6 Procederá la rebaja del precio o la resolución del contrato, a elección del consumidor, cuando éste no pueda exigir la reparación o la sustitución, o si estas no se hubieran efectuado en un plazo razonable o sin mayores inconvenientes para el consumidor.

5.7 La reparación y la sustitución se ajustará a las siguientes reglas:

No procederá la resolución cuando la falta de conformidad sea de escasa importancia.

- a) Ser gratuitas (comprendiendo especialmente gastos de envío y coste de mano de obra y materiales) y llevarse a cabo en un plazo razonable y sin inconvenientes para el consumidor.
- b) La reparación suspende el cómputo del plazo legal para reclamar la falta de conformidad desde que el producto es entregado hasta que se le devuelve reparado al consumidor. Durante los 6 meses posteriores a la entrega del producto reparado, ROBERT BOSCH ESPAÑA, S.L.U. responde de las faltas de conformidad que motivaron la reparación.
- c) La sustitución suspende el cómputo del plazo legal para reclamar la falta de conformidad desde que se ejerció la opción de sustitución hasta la entrega del nuevo producto. Al producto sustituido se aplica en todo caso, la presunción de que las faltas de conformidad que se manifiesten en los seis meses posteriores a su entrega ya existían cuando el producto se entregó.

Fdo. - ROBERT BOSCH ESPAÑA, S.L.U.

7 Aviso de protección de datos

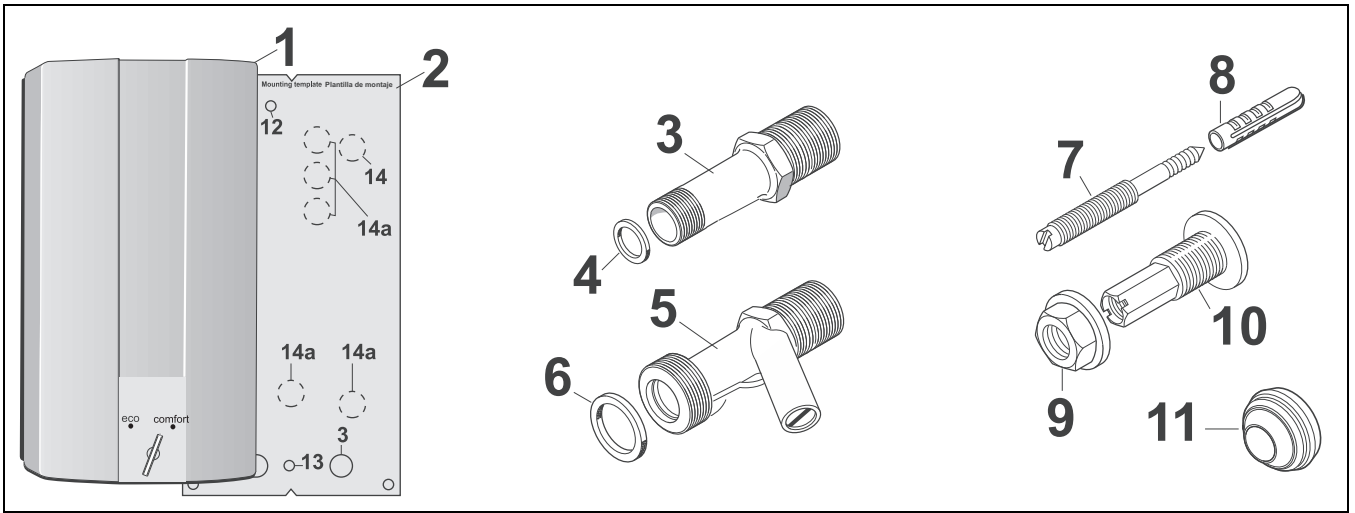


Nosotros, **Robert Bosch España S.L.U., Bosch Termotecnia, Avenida de la Institución Libre de Enseñanza, 19, 28037 Madrid, España**, tratamos información del producto y la instalación, datos técnicos y de conexión, datos de comunicación, datos del registro del producto y del historial del cliente para

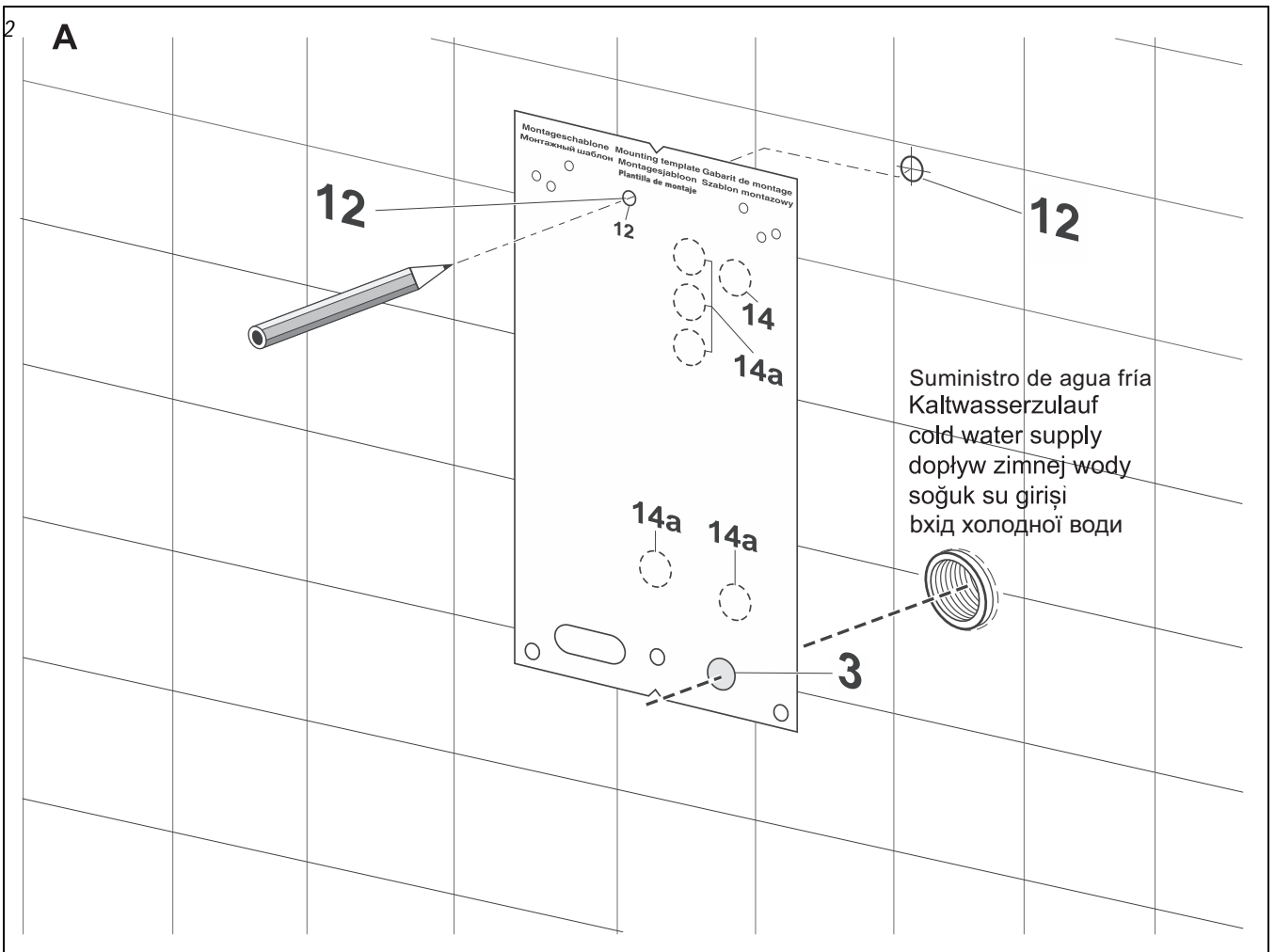
garantizar el funcionamiento del producto (art. 6 (1), párr. 1 (b) del RGPD), para cumplir nuestro deber de vigilancia del producto, para la seguridad del producto y por motivos de seguridad (art. 6 (1), párr. 1 (f) del RGPD), para salvaguardar nuestros derechos en relación con cuestiones de garantía y el registro del producto (art. 6 (1), párr. 1 (f) del RGPD) y para analizar la distribución de nuestros productos y proporcionar información y ofertas individualizadas relativas al producto (art. 6 (1), párr. 1 (f) del RGPD). Para prestar servicios, tales como servicios de ventas y marketing, gestión de contratos, tramitación de pagos, programación, servicios de línea directa y alojamiento de datos, podemos encargar y transferir datos a proveedores de servicios externos y/o empresas afiliadas a Bosch. En algunos casos, pero solo si se asegura una protección de datos adecuada, se podrían transferir datos personales a receptores ubicados fuera del Espacio Económico Europeo. Póngase en contacto con nosotros para solicitarnos más información.

Dirección de contacto de nuestro responsable de protección de datos: Data Protection Officer, Information Security and Privacy (C/ISP), Robert Bosch GmbH, Postfach 30 02 20, 70442 Stuttgart, ALEMANIA.

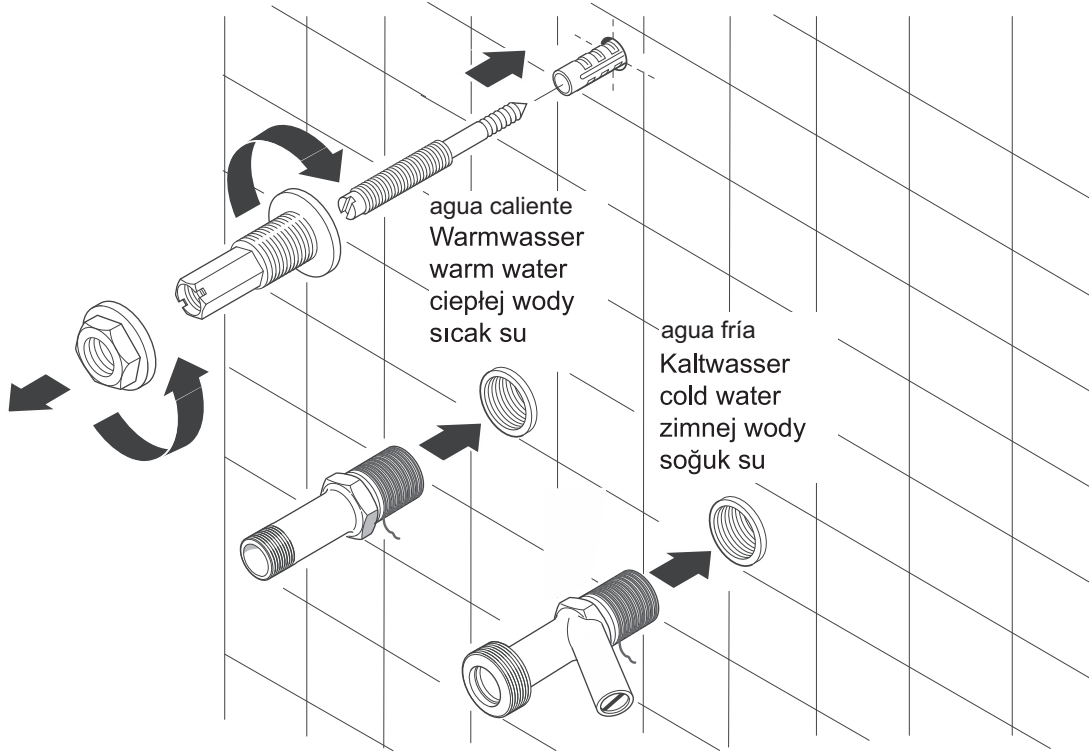
Usted podrá ejercitar su derecho de acceso, rectificación, cancelación, solicitar la limitación del tratamiento, la portabilidad de los datos y el olvido de los mismos escribiendo un correo electrónico a **privacy.rbib@bosch.com**. Escanee el código CR para obtener más información.



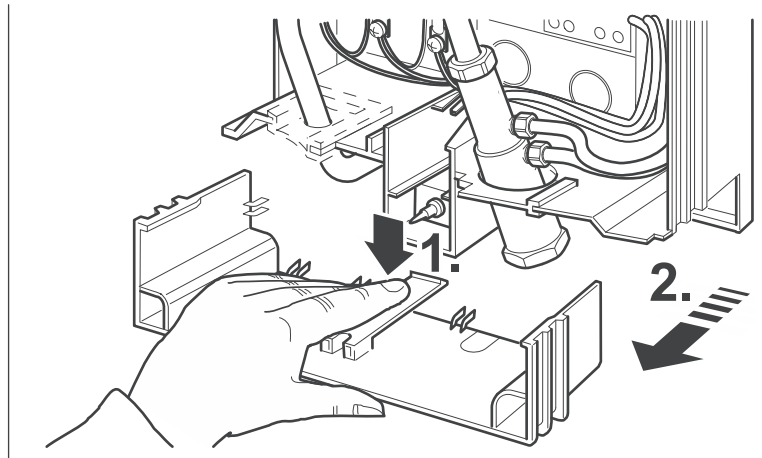
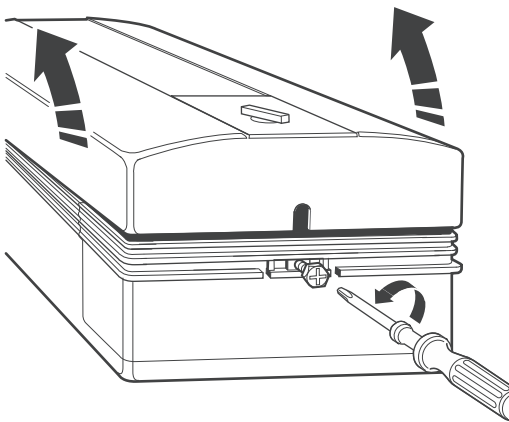
1



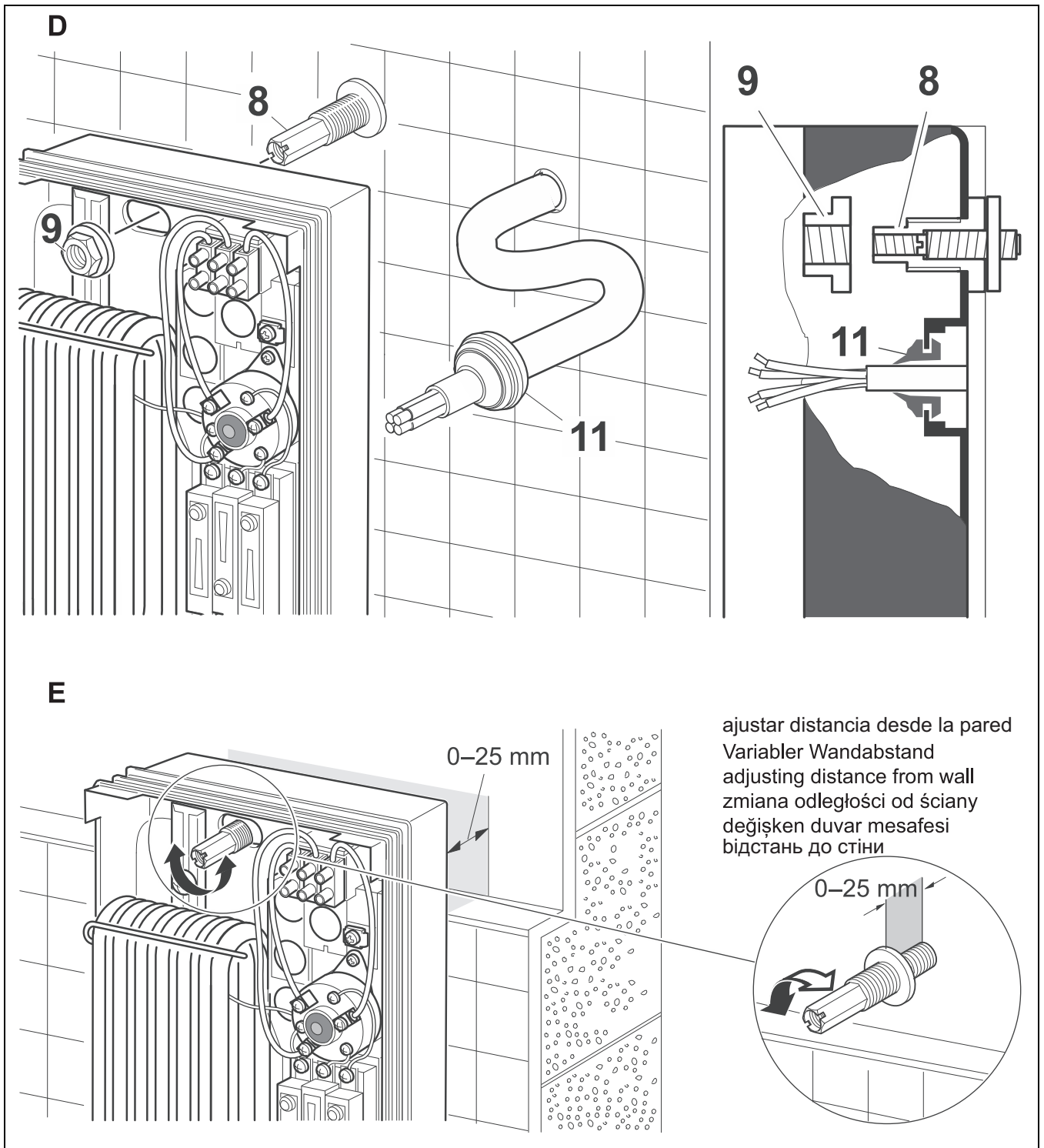
B



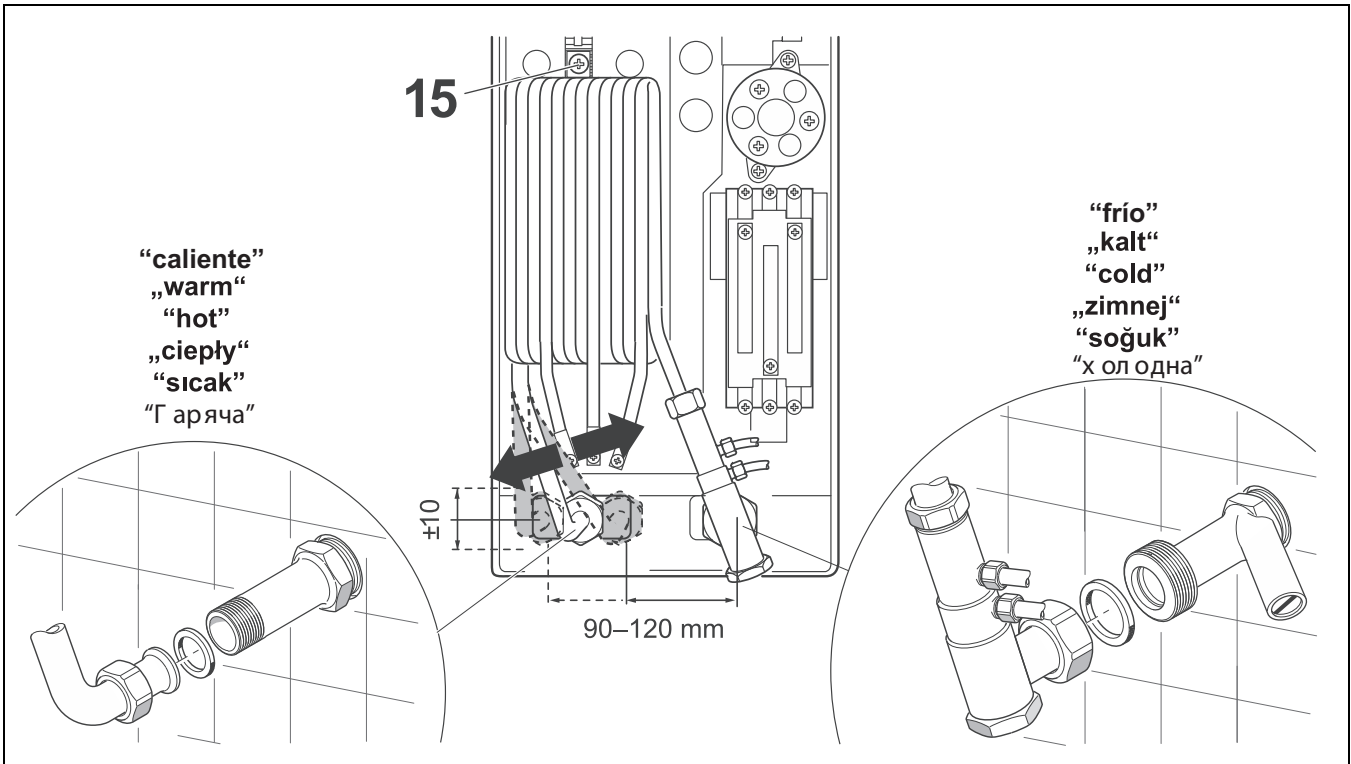
C



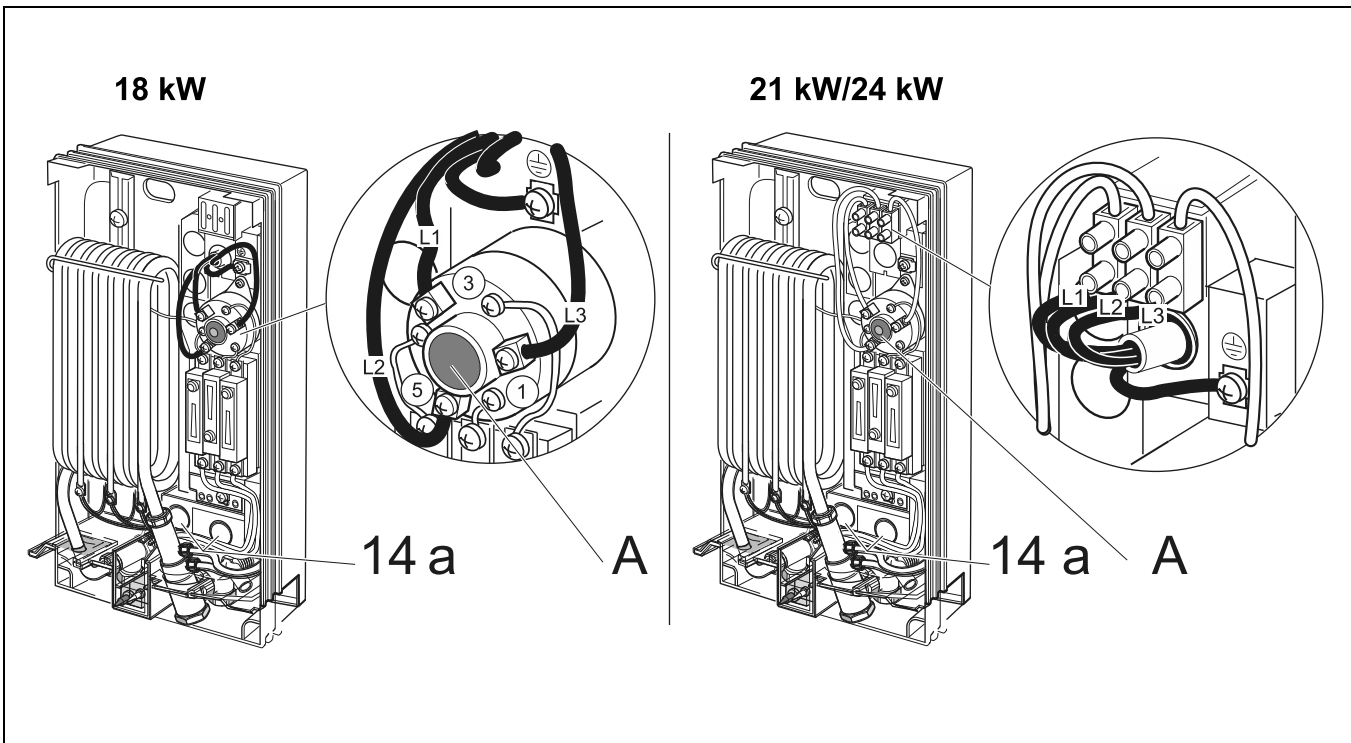
3



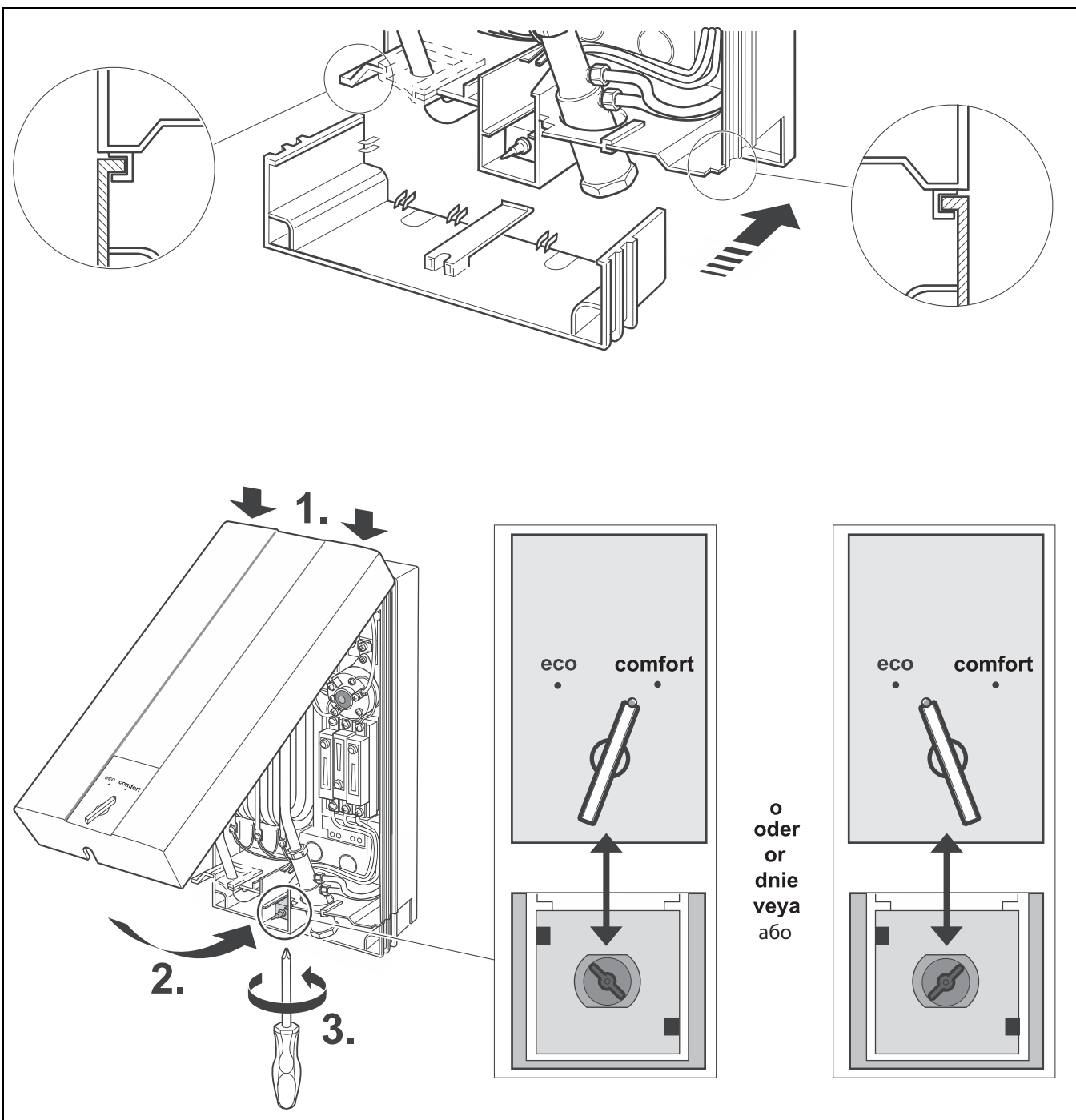
4



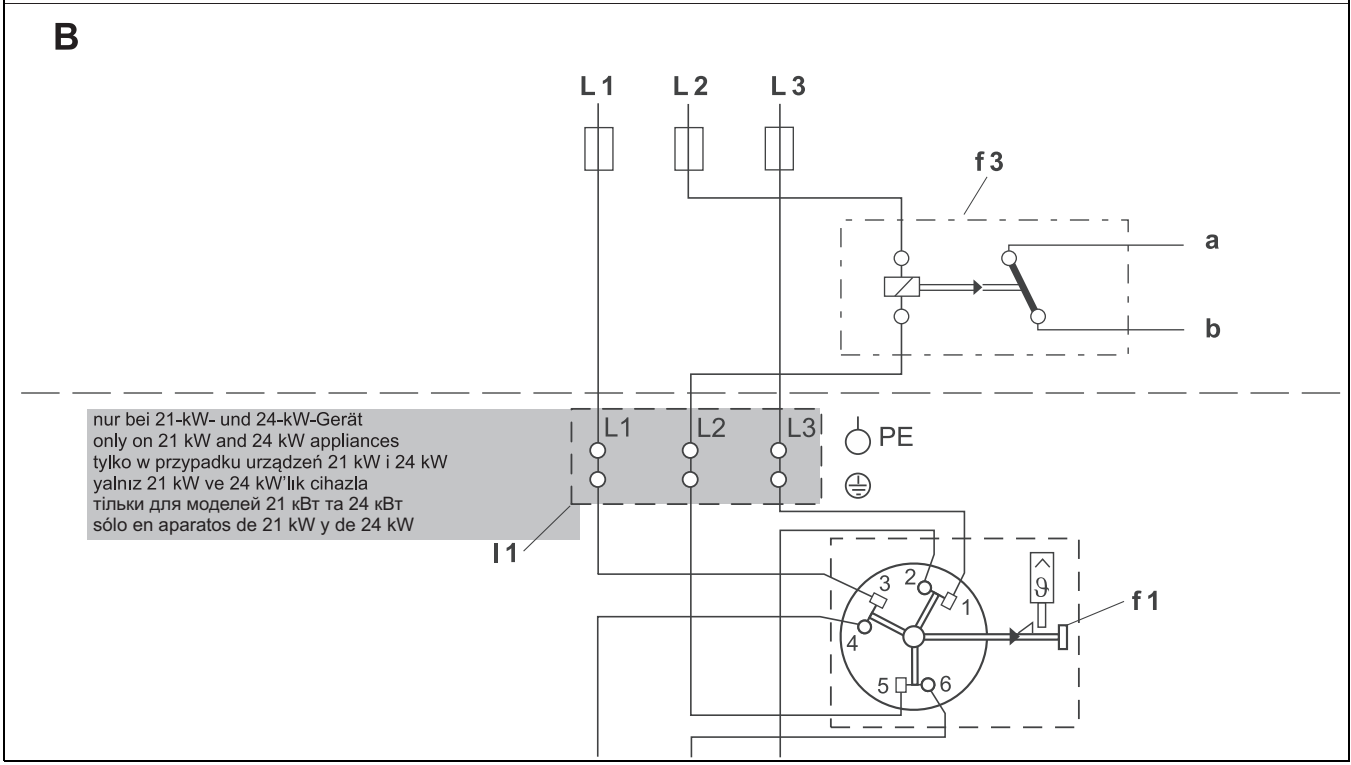
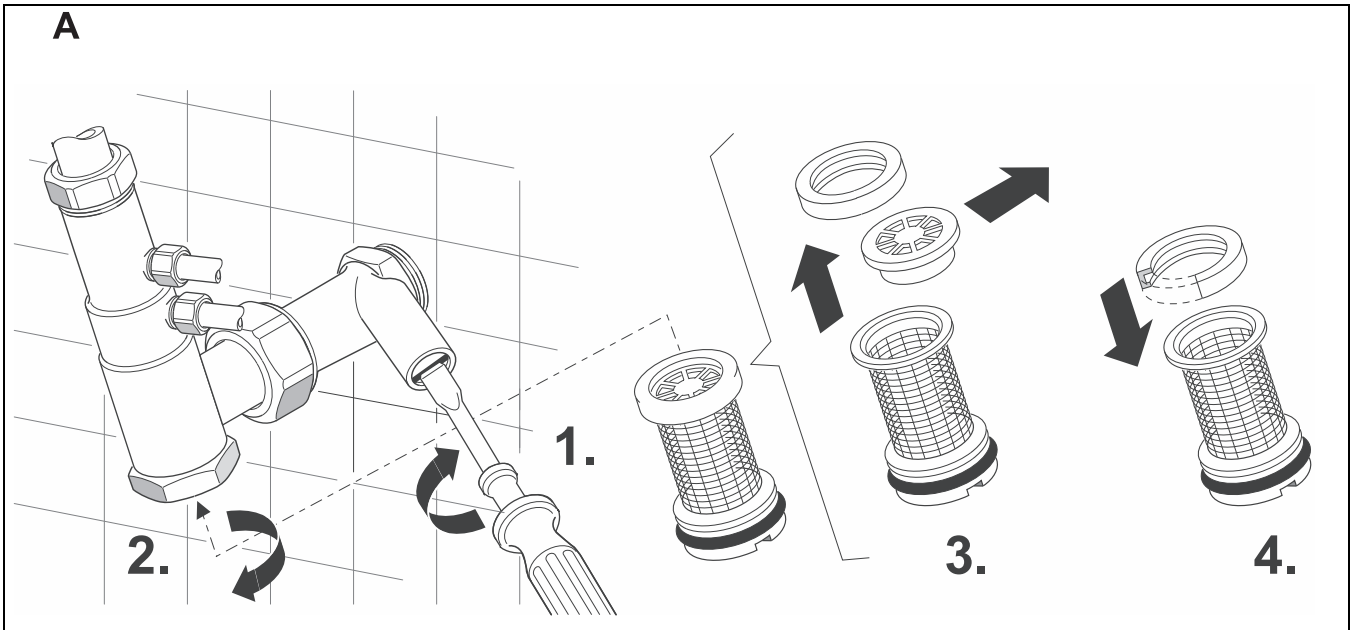
5



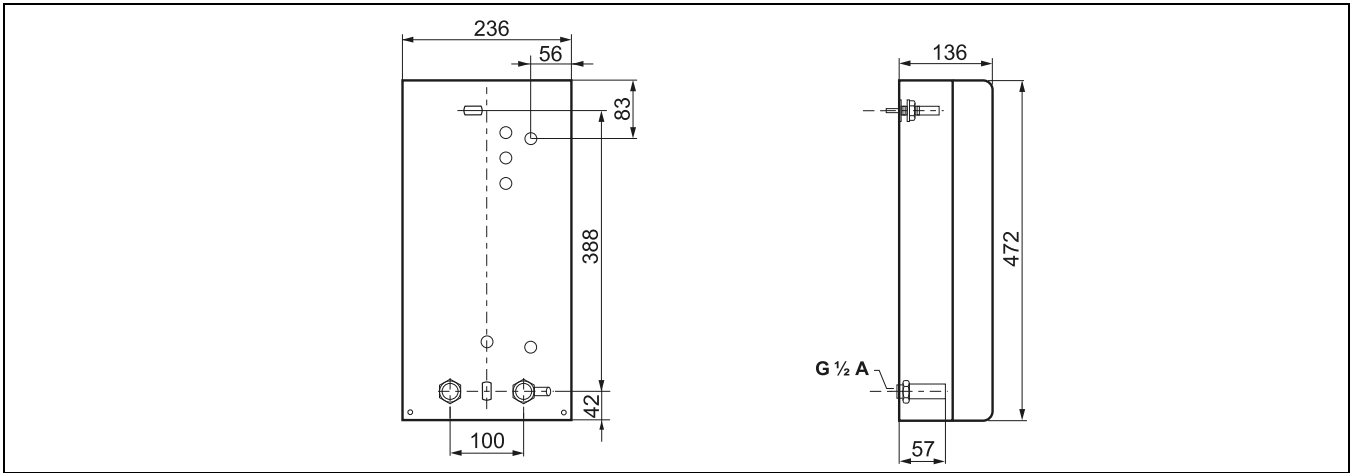
6



7



8



9





6720890748

Información de contacto

Aviso de averías

Tel: 902 100 724

Email: asistencia-tecnica.junkers@es.bosch.com

Información general para el usuario final

Tel: 902 100 724

Email: asistencia-tecnica.junkers@es.bosch.com

Apoyo técnico para el profesional

Tel: 902 41 00 14

Email: junkers.tecnica@es.bosch.com

Robert Bosch España S.L.U.

Bosch Termotecnia

Avenida de la Institución Libre de Enseñanza, 19

28037 Madrid

www.junkers.es

