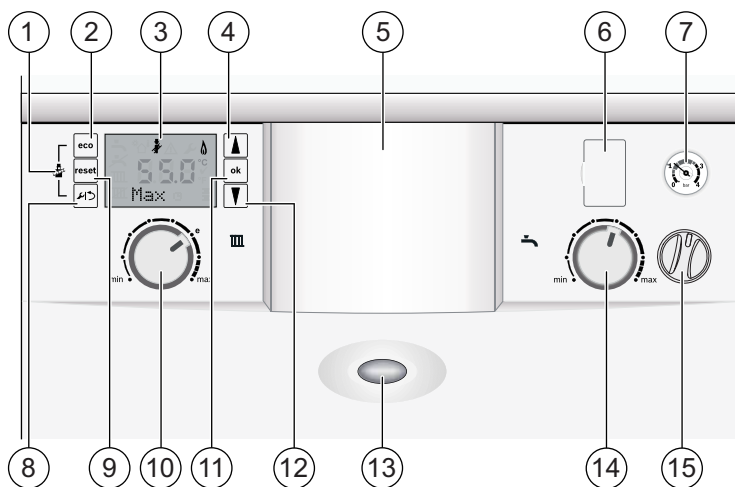


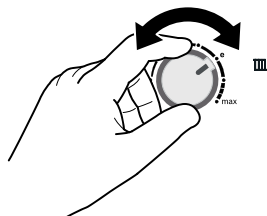
Guía rápida



1	Analizador de combustión	10	Regulador de la temperatura de calefacción
2	Botón de agua caliente ECO	11	Botón de confirmación y selección
3	Display de la caldera	12	Botón bajar menú/parámetro
4	Botón subir menú/parámetro	13	Testigo luminoso de avería y funcionamiento (azul)
5	Hueco para controlador adicional	14	Regulador de la temperatura del agua caliente
6	Puerto para diagnóstico*	15	Interruptor on/off
7	Manómetro de la caldera		
8	Botón de retorno e información		
9	Botón de desbloqueo		

* Uso exclusivo del Servicio Técnico

Ajustar la temperatura de impulsión de la caldera para la calefacción

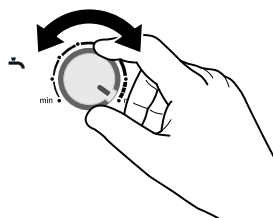


Girar el regulador de control de temperatura de la calefacción a la temperatura de impulsión deseada.

El punto »e« sirve de guía para el ajuste máximo de temperatura con un rendimiento más elevado.

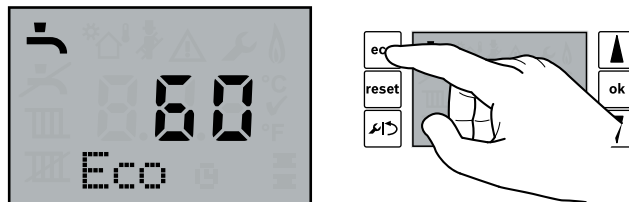
Los niveles de confort en las habitaciones deben ser controlados por las válvulas termostáticas de los radiadores y/o por los termostatos de las habitaciones.


Ajustar la temperatura del agua caliente



Girar el regulador de temperatura del agua caliente al nivel deseado entre 40 y 60°C, la cual será visualizada en el display digital de la caldera.

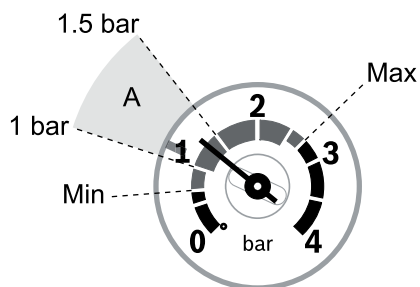
Cambiar entre agua precalentada y modo Eco



Pulsar la tecla ECO  para cambiar entre »PreHeat« (Eco apagado) y modo Eco. Eco viene configurado de fábrica y se activa durante la puesta en marcha de la caldera.

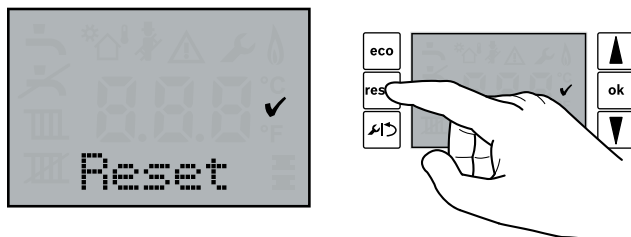
Pulsar la tecla eco para alternar entre Preheat y modo Eco. Seleccionando el modo Eco se ahorra energía ya que la caldera sólo se enciende cuando hay una demanda de agua caliente. En este modo la caldera necesita más tiempo para alcanzar la temperatura deseada.

Presión del sistema



La presión óptima del sistema con la caldera fría (zona A). En caso de que la presión del sistema esté fuera de la zona A, proceder como se describe en el apartado 4 del manual de usuario.

Desbloqueo de la caldera



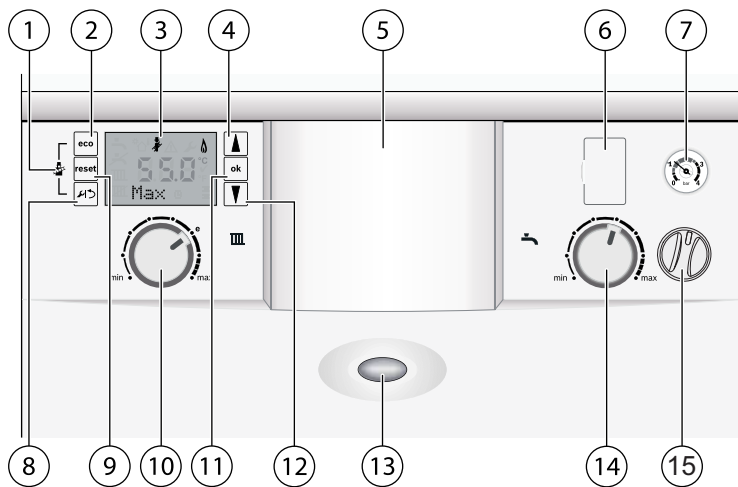
Si el testigo azul parpadea, pulsar .

En caso de que el desbloqueo fuese exitoso, la caldera retornará al funcionamiento normal.

Algunos códigos de error no pueden ser eliminados con un simple desbloqueo, en ese caso contactar el el Servicio Técnico Autorizado.

Para obtener información más detallada siga las instrucciones de instalación y de uso.

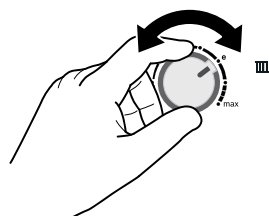
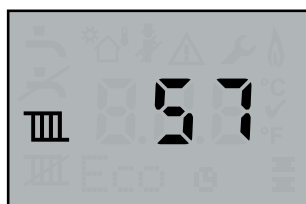
Guia rápido



1	Símbolo de serviço técnico	10	Controlo de temperatura do aquecimento central
2	Botão ECO	11	OK - Botão de confirmação/selecionar
3	Visor da caldeira	12	Botão para deslocar para baixo
4	Botão para deslocar para cima	13	LED indicador de avaria e funcionamento (azul)
5	Posição para programador opcional	14	Controlo de temperatura da água quente
6	Porta de diagnóstico*	15	Interruptor on/off
7	Manómetro		
8	Menu de assistência/botão retroceder		
9	Botão Reset (Reiniciar)		

* para uso exclusivo de técnicos

Definir a temperatura da água para o sistema de aquecimento central

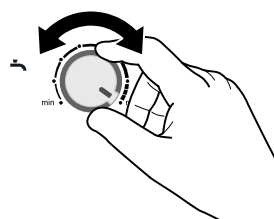


Rodar o botão de controlo da temperatura do aquecimento central para a temperatura de pretendida.

O ponto «e» proporciona uma orientação para a definição de temperatura máxima para uma eficiência energética otimizada.

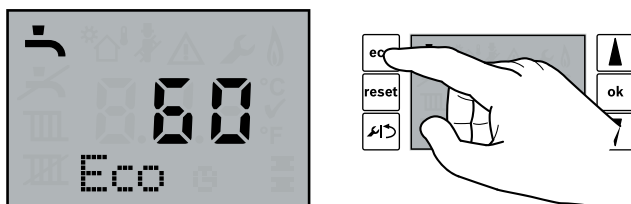
O nível de conforto no interior das divisões deve ser controlado pelas válvulas termostáticas do radiador e/ou termóstato de divisão.


Definir a temperatura para o sistema de água quente sanitária



Rodar o botão de controlo da temperatura da água quente para o nível pretendido entre 40 e 60°C.

Alternar entre o modo de pré-aquecimento e o modo ECO



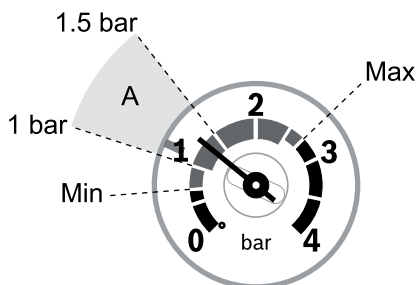
Pressionar o botão ECO  para alternar entre o modo »PreHeat« (Eco off) e o modo ECO.

O modo Eco é ativado por predefinição durante o arranque inicial do aparelho e o símbolo Eco é apresentado.

Pressionar o botão ECO para alternar entre o modo »PreHeat« e o modo ECO.

Selecionando o modo ECO poupa energia uma vez que o queimador só acende quando há um pedido de água quente. Neste modo o aparelho demora mais tempo até alcançar a temperatura pretendida.

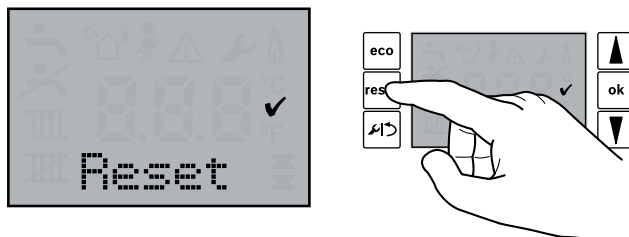
Pressão do sistema



Pressão ótima do sistema com o aparelho frio (área A).

No caso de que a pressão do sistema esteja fora da área A, verificar a secção 4 das instruções de utilização.

Desbloqueio da caldeira



Se o LED azul piscar, pressionar .

Se a operação de desbloqueio tiver sido bem-sucedida a caldeira regressa ao funcionamento normal e o LED deixa de piscar.

Alguns códigos de erro não podem ser eliminados pelo simples pressionar do botão reset, nestes casos contactar o grupo Bosch.

Para obter informação mais detalhada deve verificar as instruções de instalação e utilização.

 **JUNKERS**
Grupo Bosch