

Calentadores de agua a gas



W 125 -2...
W 135 -2K...
W 275 -2K...
W 350 -2K...
W 440 -2K...

Para su seguridad

Si percibe olor a gas:

- Cerrar la llave de gas.
- Abrir las ventanas y ventilar el local.
- No accionar ningún interruptor eléctrico.
- No usar el teléfono en la zona de peligro.
- Llamar inmediatamente al instalador o la compañía de gas.
- No almacenar materiales explosivos o fácilmente inflamables cerca del calentador.
- Ante riesgo de heladas, desconectar el aparato y purgar el calentador. Si apareciese algún problema llame al Servicio Técnico Oficial inmediatamente.

La instalación debe ser realizada por un instalador de gas autorizado.

Recomendamos la realización de un mantenimiento regular para asegurar un funcionamiento correcto y seguro.

- Leer las instrucciones técnicas antes de instalar el aparato.
- Leer las instrucciones de uso antes de encender el aparato.

Índice

	Pag.		Pag.
1. Características técnicas y dimensiones		3.4 Conexión del agua	5
1.1 Generalidades	2	3.5 Conexión del gas	5
1.2 Interpretación de la denominación	2	3.6 Evacuación de los gases quemados	5
1.3 Dimensiones (en mm)	3	4. Manejo	
1.4 Esquema técnico	3	4.1 Funcionamiento	5
2. Datos técnicos	4	4.2 Regulación de la temperatura	5
3. Requisitos para la instalación		4.3 Mantenimiento	5
3.1 Normas de montaje	5	4.4 Conversión a otros tipos de gas	6
3.2 Local de montaje	5	4.5 Problemas y soluciones	7
3.3 Instalación	5	5. Manejo	8

1. Características técnicas y dimensiones

1.1 Generalidades

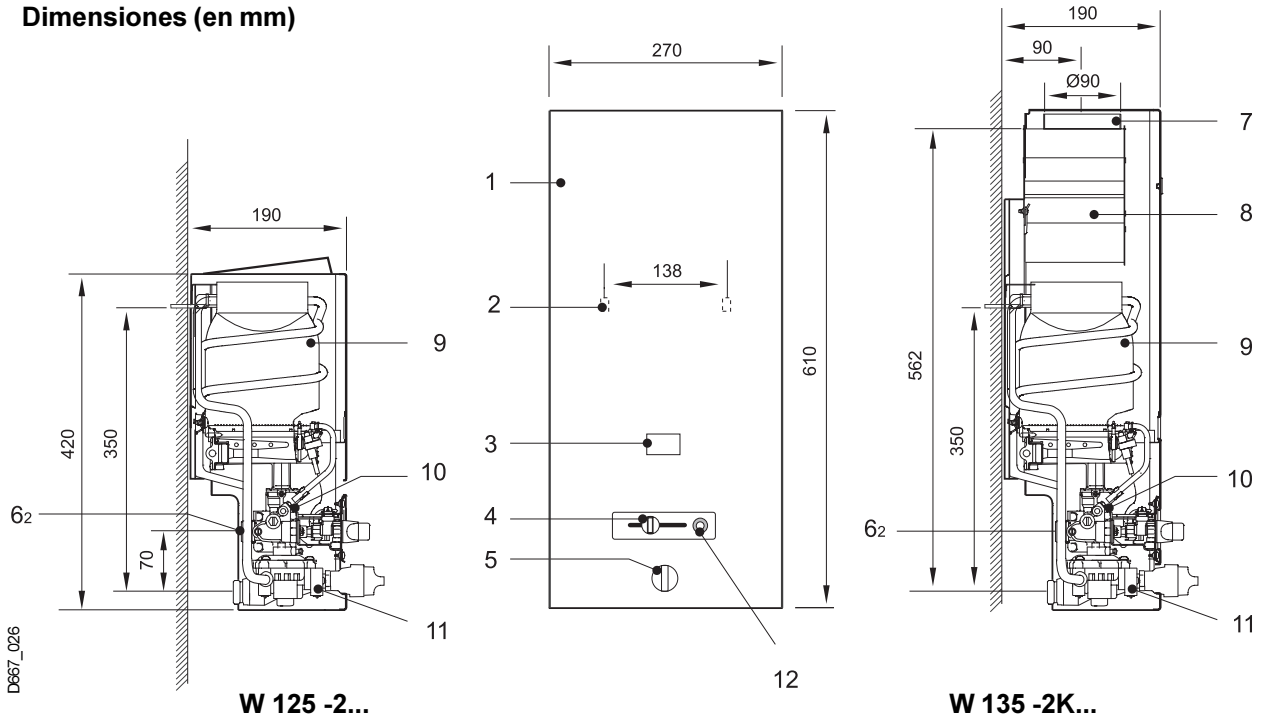
- Aparato con encendido piezoeléctrico
- Seguro de encendido termoeléctrico.
 - Limitador de temperatura que evita el sobrecalentamiento de la cámara de combustión.
 - Cuerpo de caldeo sin baño de plomo.
 - Cuerpo de gas con selector de potencia.
 - Regulación automática del caudal de agua a través del dispositivo que permite mantener constante el caudal para presiones de conexión de agua diferentes.

1.2 Interpretación de la denominación

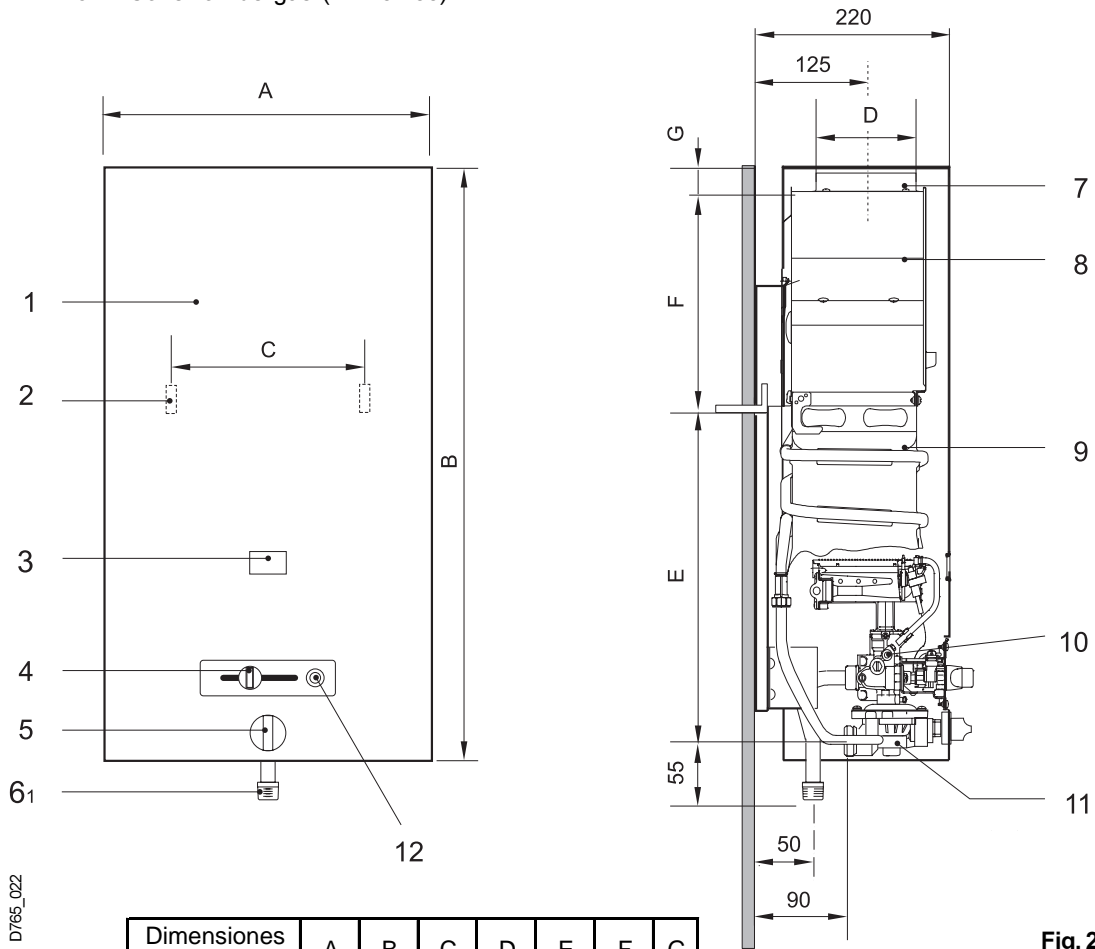
W	125	-2	---	V	1	P	23 31	S03..
W	135	-2	K	V	1	P	23 31	S03..
W	275	-2	K	V	1	P	23 31	S03..
W	350	-2	K	V	1	P	23 31	S03..
W	440	-2	K	V	1	P	23 31	S03..

- W Calentador de agua a gas
- 135 Potencia útil (kcal/min)
- 2 Características de ejecución
- K Conexión de la chimenea
- V Pieza de conexión
- 1 Apropiado para la conexión a la tubería de agua caliente, presión normal
- P Piezo encendedor
- 23 Gas natural H
- 31 G.L.P. (Butano / Propano)
- S... Código del país

1.3 Dimensiones (en mm)



- 1 - Carcasa
- 2 - Abertura para fijación a la pared
- 3 - Ventana para el piloto
- 4 - Selector de potencia
- 5 - Selector de temperatura
- 61 - Conexión de gas (W275/350/440)
- 62 - Conexión de gas (W125/135)
- 7 - Collarín
- 8 - Chimenea
- 9 - Cuerpo de caldeo
- 10 - Cuerpo de gas
- 11 - Cuerpo de agua
- 12 - Piezo

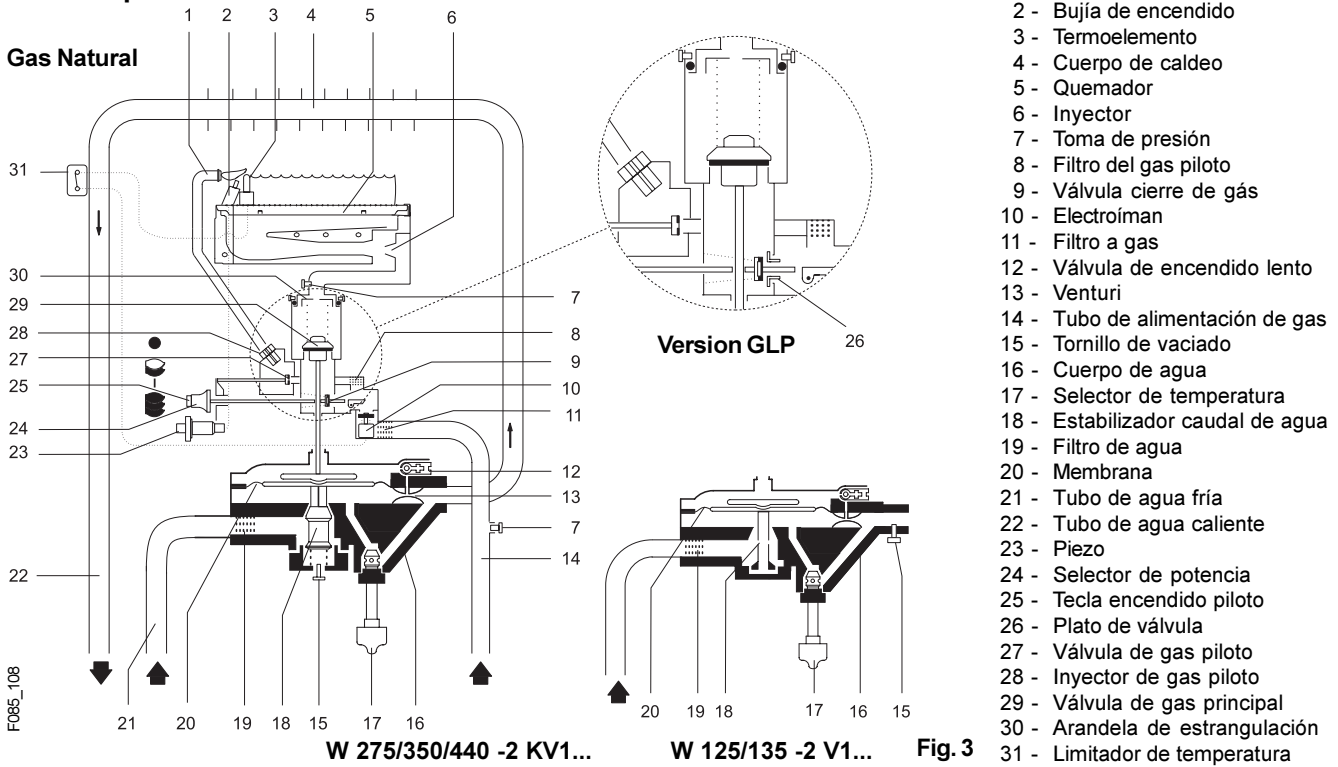


Dimensiones (mm)	A	B	C	D	E	F	G
WR 275 -2...	360	680	228	110	423	227	25
WR 350 -2...	400	755	228	130	460	233	30
WR 440 -2...	460	755	334	130	510	182	30

Fig. 2

W 275/350/440 -2K...

1.5 Esquema técnico



2. Datos técnicos

Datos técnicos	Unidades	W 125...	W 135...	W 275...	W 350...	W 440...
Margen de regulación manual de la potencia nominal	kW	4.4 - 8.7	4.7 - 9.4	9.6 - 19.2	12.2 - 24.4	15.5 - 31
Consumo calorífico nominal	kW	10.5	11.2	21.8	27.9	35.2
Presión de conexión:						
Gas Natural	mbar	20	20	20	20	20
G.L.P.(Butano / Propano)	mbar	28/30	28/30	28/30	28/30	28/30
Consumo:						
Gas Natural (H _i = 9.5 kWh/m ³)	m ³ /h	1.1	1.17	2.3	2.9	3.7
G.L.P. (H _i = 12.8 kWh/kg)	kg/h	0.8	0.85	1.7	2.2	2.75
Presión nel quemador para potencia máxima						
Gas Natural	mbar	11.8 - 13.8	11.8 - 13.8	7.3 - 8.5	9.2 - 10.8	9.0 - 10.3
G.L.P.	mbar	23.0 - 27.0	23.0 - 27.0	23.3 - 27.3	23.3 - 27.3	24.8 - 27.0
Presión nel quemador para potencia mínima						
Gas Natural	mbar	3.0 - 3.4	3.0 - 3.4	1.8 - 2.1	2.3 - 2.7	2.2 - 2.6
G.L.P.	mbar	5.7 - 6.7	5.7 - 6.7	5.8 - 6.8	5.8 - 6.8	6.2 - 6.7
Datos relativos a la parte de agua						
Presión máxima del agua	bar	12	12	12	12	12
Selector de temperatura todo girado en el sentido de las agujas del reloj						
Caudal	l	5	5.4	11	13	16
Elevación de temperatura	°C	25	25	25	25	25
Presión mínima	bar	0.5	0.5	0.2	0.2	0.2
Presión mínima, para caudal máximo	bar	0.6	0.6	0.6	0.8	1.3
Selector de temperatura todo girado en el sentido contrario						
Caudal	l	2.3	2.5	5.5	6.5	8
Elevación de temperatura	°C	50	50	50	50	50
Presión mínima	bar	0.1	0.1	0.15	0.2	0.2
Presión mínima, para caudal máximo	bar	0.25	0.25	0.25	0.35	0.35
Valores de los gases quemados						
Tiro necesario	mbar	0.015	0.015	0.015	0.015	0.015
Caudal	g/s	6.5	6.5	13	17	17
Temperatura	°C	180	180	160	170	170

3. Requisitos para la instalación

3.1 Normas de montaje

Deben de respetarse todas las normas locales y nacionales de uso e instalación de aparatos a gas.

3.2 Local de montaje

Montar el calentador en un local bien ventilado y con tubo de evacuación para los gases quemados.

Para evitar la corrosión, el aire de combustión debe estar libre de materias agresivas.

Como muy corrosivos se entienden los hidrocarburos halogenados que contienen compuestos de cloro y flúor, que pueden estar contenidos p.ej. en disolventes, colorantes, pegamentos, gases de propulsión y detergentes.

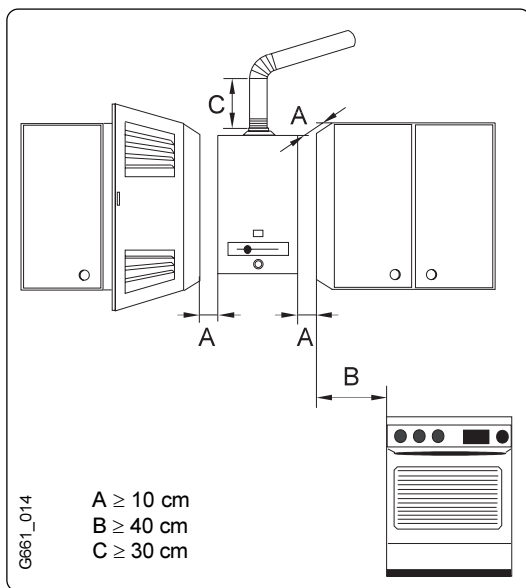


Fig. 4

3.3 Instalación del aparato

Quitar el selector de temperatura y destornillar el casquillo. Empujar la carcasa hacia adelante y levantarla. Colocar los tacos y las alcañatas en la pared. Fijar el aparato en la pared.

3.4 Conexión del agua

Es recomendable purgar previamente la instalación, pues la existencia de arenas pueden provocar una reducción del caudal de agua y en último caso, la obstrucción total. Fíjese si el filtro de agua está bien colocado en el cuerpo de agua. Hacer el mantenimiento periódico del filtro. Identificar el tubo de agua fría (a la derecha) y el tubo de agua caliente (a la izquierda) para evitar cualquier conexión equivocada. Hacer las conexiones de agua fría y de agua caliente con el calentador, utilizando los accesorios incluidos en el embalaje.

3.5 Conexión del gas

Prestar atención a la limpieza del conducto de gas. Fijar los diámetros del conducto según la potencia del calentador a instalar. Prever una llave de corte lo más próxima al aparato.

3.6 Evacuación de los gases quemados

Montar el tubo de evacuación de los gases quemados conforme las normas, con la inclinación y el diámetro

adecuados. El tubo de evacuación de los productos de la combustión debe tener como diámetro interior la dimensión del collarín del cortatiro.

Es muy importante que el conducto de evacuación de gases quemados respete tanto el diámetro de salida del aparato como las disposiciones y normativas, a fin de garantizar una correcta evacuación.

3.7 Manejo

Abra la llave de cierre del gas y la válvula de cierre del agua

Comprobar la estanquidad del aparato y las conexiones de gas y agua.

4. Uso y mantenimiento

Esta prohibido al usuario cualquier intervención sobre un dispositivo precintado.

4.1 Funcionamiento

Es muy fácil la puesta en marcha del calentador (ver la Fig. 8)

Para tal fin poner primero el piloto en funcionamiento:

Correr la palanca hacia la posición de ignición, pulsar la tecla de piloto y esperar unos segundos; a continuación pulsar la tecla de encendido; después de encendido aguantar la tecla del piloto 10 segundos; si no se enciende el piloto pulsar de nuevo.

Puesta en marcha para servicio:

Desplazar el selector de potencia hasta obtener el valor deseado.

Después de este procedimiento abrir el grifo de agua, lo cual provoca el encendido:

Cuando eventualmente exista aire en la red de gas la primera puesta en marcha podrá no ser instantánea.

Ante una eventual helada, apagar el aparato y vaciar el circuito de agua.

4.2 Regulación de la temperatura

El selector de temperatura permite ajustar el caudal y la temperatura del agua según las necesidades.

Girando en el sentido de las agujas del reloj disminuye el caudal y aumenta la temperatura; Girando en el sentido contrario aumenta el caudal y disminuye la temperatura. Ajustando la temperatura para el valor mínimo de acuerdo con las necesidades, se disminuye el consumo de energía y la probabilidad de depósito de cal en el intercambiador de calor.

4.3 Mantenimiento

El mantenimiento debe ser hecho sólo por una empresa especializada y autorizada.

Después de haber sido usado durante un año, el aparato debe ser comprobado, limpiado a fondo y eventualmente descalcificado.

Limpiar el bloque de láminas en el lado de la salida de humos.

Comprobar el bloque térmico y los tubos de conexión para ver si es necesario descalcificar y hacerlo eventualmente según las prescripciones del fabricante con medios usuales en el comercio.

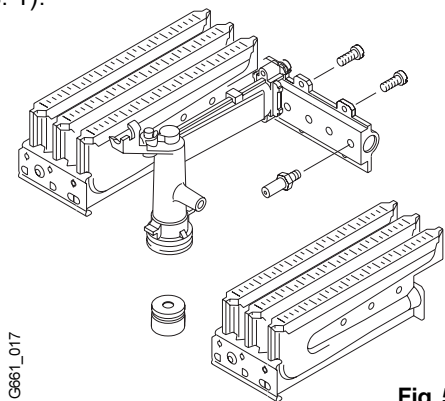
Por fin controlar la estanquidad del grupo de gas y agua y hacer un control funcional completo.

4.4 Conversión a otros tipos de gas

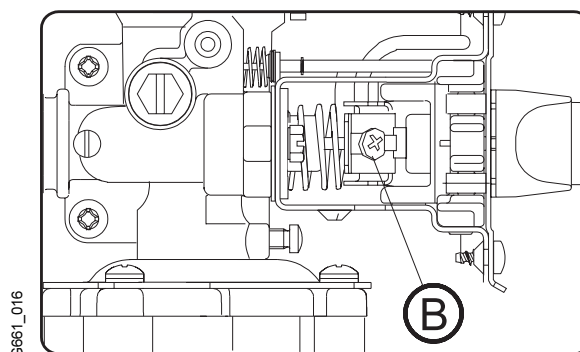
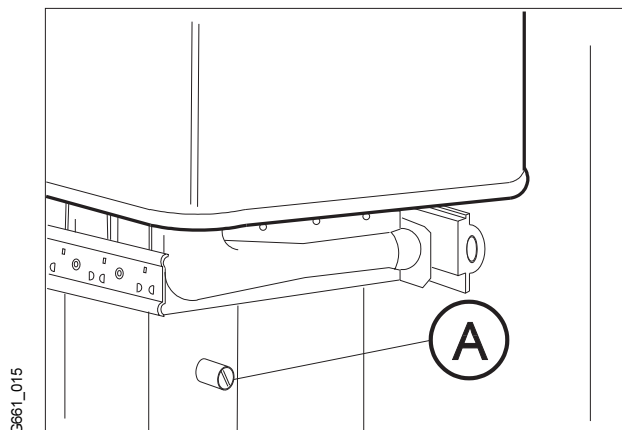
Utilizar sólo el juego de conversión original.

La conversión se deberá realizar sólo por un técnico autorizado.

1. Cerrar la llave de paso del gas y quitar la carcasa.
2. Desmontar el quemador (fig. 5).
Desenroscar los grupos izquierdo y derecho del quemador y cambiar las boquillas inyectoras (fig. 5, pos. 1).



3. Cambiar la boquilla del quemador piloto (fig. 3, pos. 28).
4. Cambiar la arandela de estrangulación (fig. 5, pos. 2).
5. Cambiar la válvula de gas (fig. 3, pos. 29).
6. Comprobar la estanqueidad.
7. Colocar la nueva etiqueta suministrada sobre la existente.
8. Ajustar el mínimo de gas utilizando un método adecuado, usualmente se utiliza el método de presión de quemador indicado a continuación.
 - a) Para tal es necesario un manómetro con escala en mbar o mm H₂O.
 - b) Soltar el tornillo de la toma de presión (A) del tubo de conexión (Fig. 6) y conectar el manómetro.
 - c) Abrir la llave del gas.
 - d) Poner el aparato en funcionamiento, con el selector de potencia en el mínimo (a la izquierda).
 - e) Ajustar el mínimo de gas actuando sobre el tornillo (B) (Fig. 7) de acuerdo con la tabla de conversión del juego de conversión.



4.5 Problemas y soluciones

El montaje, el mantenimiento y la reparación sólo deben ser efectuadas por técnicos acreditados. La siguiente tabla pretende exponer algunas soluciones para problemas simples:

Problema	Causa	Solución
<p>No se mantiene la llama del piloto. Enciende solo después de varios intentos. Llama amarilla</p>	<p>Piloto sucio</p>	<p>Limpiar</p>
<p>Piloto se apaga cuando se cierra el agua. Olor de gases quemados</p>	<p>Conducto de evacuación mal colocado u obturado</p>	<p>Haga revisar la instalación por personal debidamente autorizado. *</p>
<p>Piloto se apaga cuando se abre el agua. Piloto se apaga durante el uso del aparato. Agua poco caliente, llama débil</p>	<p>Caudal de gas insuficiente. Limitador de temperatura actuado.</p>	<p>Verificar el regulador de la botella y si no es adecuado o no funciona correctamente, sustituirlo. *</p> <p>Después de 10 min. volver a poner en marcha el aparato. Si el fenómeno se repitiera, contacte con un instalador autorizado o el Servicio Técnico Oficial.</p> <p>Verificar si las botellas (Butano) se congelan durante el funcionamiento, y en caso afirmativo trasladarlas a un local menos frío.</p>
<p>Agua poco caliente</p>		<p>Verificar la posición del selector de temperatura, y efectuar la regulación de acuerdo con la temperatura deseada (ver 4.2).</p>
<p>Agua con caudal reducido.</p>	<p>Presión de conexión del agua insuficiente Llave de paso o grifo mezclador sucio Cuerpo de agua obstruido Cuerpo de caldeo obstruido (cal)</p>	<p>Verificar y corregir. Verificar y limpiar. Limpiar filtro .*</p> <p>Limpiar y descalcificar si es necesario.</p>

Las situaciones indicadas con un * sólo deberán ser solucionadas por un técnico acreditado.

5. Manejo

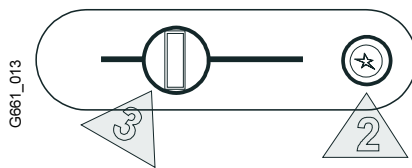
Puesta en funcionamiento del piloto:



Pulsar la tecla de piloto y esperar unos segundos



Después del encendido aguantar la tecla del piloto 10 segundos



Pulsar la tecla de encendido

Puesta en servicio:

Correr la palanca hacia la derecha



G661_012



Disminuye la potencia



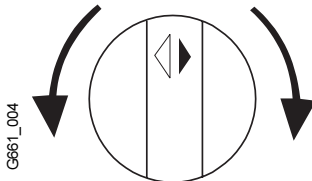
Aumenta la potencia

Regulación de la temperatura:

Girando en sentido contrario al de las agujas del reloj

Aumenta el caudal y disminuye la temperatura

G661_004



Girando en sentido de las agujas del reloj

Disminuye el caudal y aumenta la temperatura

Desconectar:



Correr la palanca totalmente hacia la izquierda



G661_011



Fig. 8